

# Watu na Miti

Mwongozo (kwa lugha nyepesi) wa  
**Programu ya Taifa ya Misitu**  
wa Jamhuri ya Muungano wa Tanzania



Wizara ya Maliasili na Utalii

Agosti 2004

Matayarisho ya Kitabu:  
Hakikazi Catalyst

Mchapishaji:  
Colour Print (T) Ltd.

# Watu na Miti

Mwongozo (kwa lugha nyepesi) wa  
**Programu ya Taifa ya Miti**  
wa Jamhuri ya Muungano wa Tanzania

Wizara ya Maliasili na Utalii

Agosti 2004

# Dibaji

Kijitabu hiki kinatoa mwongozo, kwa lugha nyepesi, kuhusu Programu ya Taifa ya Misitu (PTM) Tanzania ambayo inatekelezwa katika kipindi cha 2001–2010. Programu hii iliidhinishwa na Serikali mwezi Novemba 2001.

PTM inakidhi matakwa ya jumla ya mipango ya maendeleo nchini, hasa Mkakati wa Kupunguza Umaskini (MKU). PTM imeundwa kwa misingi inayohusiana na 'Maendeleo Endelevu' na 'Usimamizi Endelevu wa Misitu' (UEM). Hii ina maana kuwa mipango yote ya maendeleo sharti iwe inashughulikia masuala ya mazingira, jamii na uchumi kwa pamoja. Kama uchumi utakua wakati mazingira yanaharibiwa, na watu wengi wanakuwa maskini, maendeleo hayatakuwa endelevu. Kwa hiyo PTM inalenga katika masuala ya kuhifadhi mazingira, kukua kwa uchumi na kupunguza umaskini kwa pamoja.

Utendaji wa PTM inahusisha mabadiliko ya Sera za Serikali yanayohimiza ushirikishwaji wa jamii, Sekta binafsi na mashirika ya kiraia. Hii ina maana kuwa manufaa na majukumu ya kuendeleza rasilimali za misitu yatagawanywa kwa wadau wote katika ngazi za jamii, wilaya, mkoa na taifa. Aina mpya za mahusiano zitaundwa ambazo zitajumuisha walengwa wengi zaidi kwa kuzingatia uwiano wa jinsia. PTM itachochea kuwapo kwa vyanzo vipya vya mapato ili kuchangia kukuza uchumi na kupunguza umaskini.

Huu ni mtizamo wa kulisimua ambao ni mpana na ambao una changamoto na manufaa mengi. Yote haya yamefafanuliwa katika kijitabu hiki.

Sura ya 1 inaeleza programu ilivyoundwa, na Sura ya 2 inadokeza mawazo makuu ya programu kwa kujibu maswali ya msingi sita. Sura ya 3 inataja mipango minne ya msingi ya PTM, na mikakati ya kuzitekeleza. Sura ya 4 hadi 6 zinaelezea manufaa ya programu, majukumu na uwajibikaji wa wadau, maendeleo ya utekelezaji na hatua zitakazofuata.

PTM inayo misamiati mipya ya maneno na mawazo. Kwa hiyo, orodha ya vifupisho vyote vilivyotumika imewekwa mbele ya kijitabu hiki na maana ya baadhi ya maneno magumu imewekwa nyuma.

Kijitabu hiki kinalenga katika kuhamasisha makundi mbalimbali, sekta binafsi, na jamii kuhusu aina mbalimbali za mchango wa misitu katika maendeleo ya taifa na kupunguza umaskini. Katika ukurasa wa nyuma kuna maelezo kuhusu:- ni nani utahusiana naye ili kupata maelezo zaidi kuhusu Programu ya Taifa ya Misitu.

Utendaji wa PTM unahusisha mabadiliko ya sera za serikali yanayohimiza ushirikishwaji wa jamii, sekta binafsi na mashirika ya kiraia. Hii ina maana kuwa manufaa na majukumu ya kuendeleza rasilimali za misitu yatagawanywa kwa wadau wote katika ngazi za jamii, wilaya, mkoa na taifa.

# Yaliyomo

Vifupisho .....	iv
<b>1. Chimbuko: Programu ya Taifa ya Misitu ilivyoungwa .....</b>	<b>1</b>
<b>2. Utangulizi wa Programu ya Taifa ya Misitu .....</b>	<b>2</b>
2.1 Malengo makuu ya Programu ni yapi? .....	2
2.2 Usimamizi Endelevu wa Misitu ni nini? .....	4
2.3 Ni masuala gani ya Sekta Mtambuka ambayo yanaathiri Misitu? .....	6
2.4 Rasilimali za Misitu zilizopo ni zipi? .....	8
2.5 Ni nini chanzo kikuu cha kuharibika kwa misitu? .....	9
2.6 Uendelezaji wa Misitu ni wajibu wa nani? .....	11
<b>3. Mipango ya Maendeleo .....</b>	<b>12</b>
3.1 Kuhifadhi na kuendeleza rasilimali za misitu .....	13
3.2 Taasisi na Nguvu kazi .....	16
3.3 Misingi ya Sheria na Udhibiti .....	21
3.4 Vivanda vitumiavyo malighafi zitokanazo na mazao ya misitu na Maisha Endelevu ....	23
<b>4. Manufaa yanayotegemewa kutokana na Programu ya Taifa ya Misitu</b>	<b>26</b>
<b>5. Wajibu na Majukumu ya Wadau .....</b>	<b>29</b>
<b>6. Namna ya Kuendelea .....</b>	<b>31</b>
<b>Maana ya Baadhi ya Maneno Magumu .....</b>	<b>33</b>
<b>Kiambatisho 1: Muundo wa utekelezaji wa Programu ya Taifa ya Misitu</b>	<b>37</b>

# Vifupisho

<b>MKU</b>	Mkakati wa Kupunguza Umaskini
<b>PTM</b>	Programu ya Taifa ya Misisu
<b>STM</b>	Sera ya Taifa ya Misisu
<b>UAM</b>	Uchunguzi wa Athari wa Mazingira
<b>UEM</b>	Usimamizi Endelevu wa Misisu
<b>UMJ</b>	Usimamizi wa Misisu ya Jamii
<b>UMUK</b>	Umoja unaozingatia Mkakati wa Utekelezaji Kisekta
<b>USM</b>	Usimamizi Shirikishi wa Misisu

# 1. Chimbuko: Programu ya Taifa ya Misititu ilivyoundwa

Programu ya Taifa ya Misititu (PTM) ilitokana na Sera ya Taifa ya Misititu ya mwaka 1998. PTM ni chombo cha kutekeleza Sera ya Taifa ya Misititu (STM). PTM iliundwa kwa kuwahusisha wadau mbalimbali na kwa njia shirikishi tangu Januari 2000 hadi Februari 2001. Shughuli hii ilifanywa na wadau muhimu kwa njia ya warsha, semina na uchunguzi maalum wa kitaalam.

Tume maalum 4 za Kitaifa zilizoshughulikia uundwaji wa PTM kwa kuratibiwa na sehemu ya uratibu wa PTM chini ya Idara ya Misititu na Nyuki, Wizara ya Maliasili na Utalii.

Hizo Tume maalum za Kitaifa zilishughulikia maeneo muhimu manne ambayo yalikuwa yameainishwa na Sera ya Taifa ya Misititu ya mwaka 1998. Maeneo hayo ni:-

- Kuendeleza ardhi yenye misititu;
- Viwanda vitumiavyo malighafi zitokanazo na mazao ya misititu;
- Kuhifadhi na kuendeleza bioanuai; na
- Taasisi na Nguvukazi

Kamati Maalum iliundwa kuongoza shughuli zote za PTM. Hatua kuu zilizochukuliwa kuhusiana na uundwaji wa PTM ni:-

- Kuchagua masuala ya msingi kwa kila eneo muhimu;
- Kuainisha na kuangalia upya masuala hayo;
- Kuorodhesha masuala hayo kwa kufuata kipaumbele, kuweka malengo na viashiria vya utekelezaji;
- Kuamua shughuli muhimu ya kufanya kwa kila lengo;
- Kutengeneza mikakati, mipango na njia za utekelezaji kwa kila lengo.

## Sera ya Taifa ya Misititu

*Lengo la Jumla:* Kuinua mchango wa sekta ya misititu katika maendeleo endelevu ya Tanzania na kuhifadhi na kuendeleza maliasili zake kwa manufaa ya kizazi hiki na vizazi vijavyo.

## Hatua shirikishi ni pamoja na:-

- Jumla ya mikutano 15 ya wadau mbalimbali ilifanyika (kwa kuwahusisha jumla ya washiriki 498)
- Mikutano 40
- Chunguzi maalum za kitaalam 10
- Semina 7

## 2. Utangulizi wa Programu ya Taifa ya Misitu

Sura hii inajibu maswali ya msingi ili kujua mawazo makuu ya PTM.

1. Malengo makuu ya Programu ni yapi?
2. Kuendeleza misitu kwa misingi endelevu ni nini?
3. Ni masuala gani ya sekta mtambuka ambayo yanaathiri sekta ya misitu?
4. Ni nini chanzo kikuu cha kuharibika kwa misitu?
5. Rasilimali za misitu zilizopo ni zipi?
6. Uendelezaji wa misitu ni wajibu wa nani?

### 2.1 Malengo makuu ya Programu ni yapi?

PTM inayashughulikia masuala ya misitu kwa misingi ya maendeleo endelevu.

#### Malengo ya PTM ni:-

- Kuchochea uhifadhi na matumizi endelevu ya rasilimali ya misitu kwa ajili ya mahitaji ya jamii, taifa na dunia nzima;
- Kuhimiza umoja wa kimataifa katika kuendeleza, kutunza na kurekebisha rasilimali za misitu zilizoharibika na uzalishaji kutokana na ardhi.

#### Mihimili mitatu ya Maendeleo Endelevu

1. Ukuaji wa uchumi
2. Kutunza mazingira
3. Usawa katika jamii

Malengo hayo yanajumuisha madhumuni yanayohusiana na jamii, uchumi na mazingira.

#### Madhumuni ya kijamii

- Kuongeza ajira katika sekta ya misitu, hivyo kuchangia katika kupunguza umaskini;
- Kujenga uwezo wa watu mbalimbali wanaofanya kazi katika sehemu nyingi za sekta ya misitu kama vile, uzalishaji, usindikaji, kujitangaza, kufanya biashara, utafiti, mafunzo na huduma za ugani;
- Kujenga uwezo wa sera, kuunda mipango na miradi, utekelezaji, ufuatiliaji na tathmini.

#### Madhumuni ya kiuchumi

- Kuhakikisha kuwa kuna uzalishaji endelevu wa mazao mbalimbali ambayo yananunulika, yenye kiwango kizuri na huduma nzuri kwa masoko yaliyoko nchini na kuuza nje.

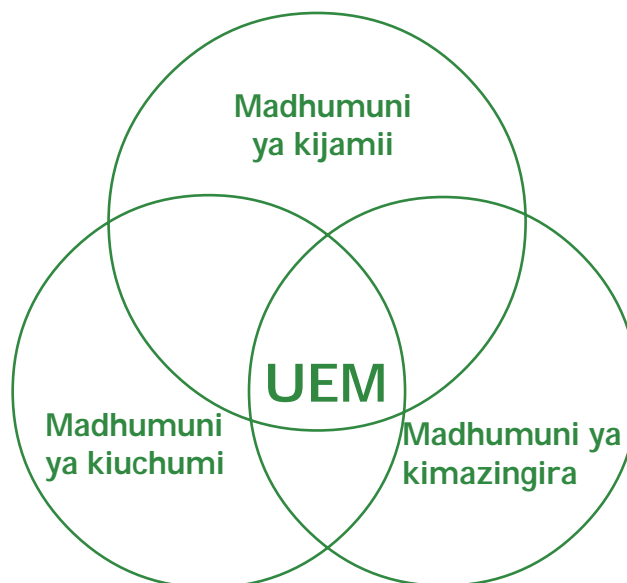


### Madhumuni ya kimazingira

- Kuhifadhi bioanuai na mifumo ikolojia za taifa;
- Kulinda vyanzo vya maji ili kusaidia kudhibiti ukame, mafuriko na mmomonyoko wa udongo.



Madhumuni ya kijamii, kiuchumi na kimazingira yameunganika pamoja. PTM inazifanyia kazi zote kwa pamoja na wakati mmoja kupitia Usimamizi Endelevu wa Misituni (UEM).



PTM pia ni sehemu ya **Umoja unaozingatia Mkakati wa Utekelezaji Kisekta (UMUK)**. Serikali inatumia UMUK kama mbinu mpya ya kuendeleza Sekta ya Misitu.

*Lakini UMUK ni nini?* UMUK ni mbinu inayolenga katika ufadhili na utekelezaji wa sera moja, ya sekta badala ya kila mradi peke yake. Hii ina maana kuwa kuna sera moja tu katika sekta ya misitu, ambayo ni Sera ya Taifa ya Misitu. Wafadhili wote wataisaidia sera hii pamoja na utekelezaji wake, ambao utafanyika kupitia programu, kama vile Programu ya Taifa ya Misitu.

## 2.2 Usimamizi Endelevu wa Misitu ni nini?

Utekelezaji mpya unaozingatia Usimamizi Endelevu wa Misitu, ndicho kipaumbele cha PTM. Kila neno lina maana kubwa.

**Endelevu:** Maendeleo endelevu ni “Maendeleo yanayokidhi mahitaji ya kizazi cha sasa bila kuathiri uwezo wa vizazi vijavyo kupata mahitaji yao.”

**Msitu:** Hapo awali misitu iliendelezwa ili itoe mazao yanayotokana na miti tu. Mtizamo mpya ni ule wa kuendeleza misitu kama sehemu ya mfumo ikolojia zinazoleta manufaa mengi ya kimazingira, kijamii na kiuchumi katika ngazi za jamii, taifa na ulimwengu mzima. Hii inahusisha kuhifadhi bioanuai, kuboresha uwingi, uzuri na aina za mazao ya misitu, na kuhakikisha maisha bora na ajira ili kupunguza umaskini.

**Usimamizi:** Usimamizi umekuwa ukifanywa na watu wachache walioko juu. Mtizamo mpya unataka usimamizi uwe shirikishi kwa kuwahusisha wadau wote muhimu. Usimamizi mzuri ni ule wenye nia iliyo wazi, mipango iliyosukwa vizuri na mipango bayana na kufuatilia na kutathmini maendeleo. Pia, usimamizi mzuri unahusisha masuala yanayohusiana na sekta mtambuka.

Kwa muhtasari, Usimamizi Endelevu wa Misitu (UEM) unaelezewa hivi: Usimamizi shirikishi unaowahusisha wadau wote, na unaohakikisha ukuaji bora wa misitu kwa muda mrefu kwa manufaa ya viumbe hai wote, kwa kuzingatia manufaa yanayohitajiwa na kizazi hiki na vizazi vijavyo kimazingira, kiuchumi, kijamii na kiutamaduni.

Kanuni za Usimamizi Endelevu wa Misitu ni kama ifuatavyo:-

- Zitambue sera za kitaifa na kimataifa;
- Tumia Umoja unaozingatia Mkakati wa Utekelezaji Kisekta (UMUK);
- Jenga mtandao wa sekta mtambuka na zingatia malengo ya maendeleo ya kitaifa na kimataifa; na
- Tambua urekebishaji uliopo na wa muda mrefu wa sheria na miundo mipya ya taasisi.



Kanuni zingine za kuhakikisha kuwa misitu yote inasimamiwa kiuendelevu ni pamoja na:-

- Kuhamasisha umma kuhusu masuala ya matumizi endelevu;
- Kuhimiza ushiriki wa wadau wengi na wa aina mbalimbali;
- Kufanya kazi kwa kushikamana na jamii na sekta binafsi;
- Kujenga uwezo wa wadau katika ngazi zote.

## 2.3 Ni masuala gani ya Sekta mtambuka ambayo yanaathiri Misitū?

Kwa kuwa sekta ya misitu inahusiana na zingine, pia na asasi na mashirika mbalimbali, Usimamizi Endelevu wa Misitu unaathiriwa na masuala kadhaa ya kisekta mtambuka. Ili kuyashughulikia masuala hayo ipasavyo, sharti umoja mpya wa wadau uundwe ili kuafikiana kuhusu ufumbuzi unaofaa. Katika jedwali lifuatalo masuala muhimu ya kisekta mtambuka yameelezwa kwa muhtasari.

MASUALA	MAELEZO
1. <b>Usimamizi Shirikishi wa Misitu (USM) na Jinsia</b>	<ul style="list-style-type: none"> <li>USM ni namna mpya ya kuendeleza misitu inayohitaji ushiriki wa wadau wote, na unahimiza ushiriki sawa wa wanawake na wanaume;</li> <li>Uharibifu wa misitu unaongeza mzigo kwa wanawake maana wao hulazimika kutembea mwendo mrefu kutafuta kuni na maji.</li> </ul>
2. <b>Nguvu kazi, Afya na UKIMWI</b>	<ul style="list-style-type: none"> <li>Sekta ya misitu sharti iwahamasishe watumishi wake kuhusu namna ya kujikinga na UKIMWI kwa kubadilisha tabia.</li> <li>Sekta ya misitu sharti iwahamasishe watumishi Watu wengi wasio na uwezo, hasa wanaoishi vijijini hutumia dawa inayotokana na miti shamba. Kwa hiyo, ni muhimu kuhifadhi na kuiendeleza misitu ambamo miti ya madawa imeota.</li> </ul>
3. <b>Ushiriki wa Sekta Binafsi</b>	<ul style="list-style-type: none"> <li>Ushiriki wa Sekta Binafsi utafanikishwa kama kutakuwapo kanuni na miongozo bora kuhusu maendeleo ya misitu na biashara, kanuni za matumizi bora ya ardhi zisizo na utata na kuboresha hadhi na bei za mazao ya misitu.</li> </ul>
4. <b>Mazingira, Bioanuai na Rasilimali ya maji</b>	<ul style="list-style-type: none"> <li>Uharibifu wa ardhi, maji na uoto unaosababishwa na matumizi ya misitu yasiyo endelevu huleta kutoelewana katika uendelezaji wa rasilimali za maji.</li> <li>Wadau sharti wafanye kazi pamoja ili kuhamasisha umma kuhusu manufaa ya bioanuai. Njia mpya zitaundwa za kuhakikisha kuwa maeneo mapya ya bioanuai na vyanzo vya maji vinalindwa. Uendelezwaji utafuata elimu ya jadi ya sehemu husika.</li> </ul>
5. <b>Matumizi ya Ardhi: Kilimo, Madini na Wanyamapori</b>	<ul style="list-style-type: none"> <li>Uharibifu wa mazingira na kukata miti kunakohusiana na kilimo, uchimbaji madini, huduma za ugani zinazohitilafiana na mipango ya ardhi isiyo bora.</li> </ul>

	<ul style="list-style-type: none"> <li>• Wanyamapori wanaoathiriwa na kutoelewana kwa watu katika matumizi ya ardhi, kukosekana uratibu wa asasi mbalimbali na ukosefu wa mbinu shirikishi za uendelezaji.</li> <li>• Matumizi ya ardhi sharti yapangwe kwa kuzingatia aina mbalimbali za misitu. Sharti pia uwepo uhakika wa kumiliki ardhi. Jamii inayoishi karibu na misitu, na sekta binasi wanahitaji kuwa na haki ya kumiliki, kama motisha ya kuhifadhi na kuendeleza misitu iliyoko katika maeneo yaliyo wazi.</li> </ul>
<p><b>6. Nishati na uendelezaji wa Teknolojia</b></p>	<ul style="list-style-type: none"> <li>• Nishati mbadala isiyo ghali sharti ipatikane, itangazwe, na kusambazwa mijini na vijijini.</li> <li>• Upatikanaji wa nishati sharti uwe wa uhakika, salama na usiharibu mazingira.</li> <li>• Kutokana na kutumia teknolojia iliyopitwa na wakati, viwanda vya misitu huzalisha chini ya kiwango na hutoa mazao duni. Sekta binafsi, sekta zingine na asasi za kifedha sharti visaidie kuboresha teknolojia inayotumiwa na viwanda vya misitu.</li> </ul>
<p><b>7. Miundo Mbinu</b></p>	<ul style="list-style-type: none"> <li>• Sehemu kubwa ya rasilimali ya misitu iko katika maeneo ambayo hayafikiki kirahisi kutokana na barabara kuwa mbovu, pia hakuna umeme wala mtandao wa mawasiliano. Serikali na sekta zingine zitafanya kazi kwa pamoja kuboresha miundombinu ili maeneo yenye rasilimali za misitu yafikike.</li> </ul>
<p><b>8. Uratibu na ushirikiano ndani ya sekta moja, na kati ya sekta mbalimbali</b></p>	<ul style="list-style-type: none"> <li>• Masuala ya sekta mtambuka yatashughulikiwa kwa kuimarisha umoja kati ya sekta na wadau mbalimbali. Mbinu mpya za Usimamizi Endelevu wa Misitu (UEM) zitabuniwa. Vyanzo vingine vya ufadhili wa uendelezaji na uhifadhi wa misitu vitatafutwa, hasa kupitia makubaliano ya kimataifa.</li> </ul>



## 2.4 Rasilimali za Misitu zilizopo ni zipi?

Tanzania Bara inalo eneo la misitu la hektari milioni 38.8 ambalo ni karibu asilimia 44 ya eneo la nchi kavu. Misitu ni muhimu sana nchini Tanzania maana inatoa aina nyingi za rasilimali, mazao na huduma kama ilivyoorodheshwa hapa chini.

Rasilimali za Misitu, Mazao na Huduma	
<ul style="list-style-type: none"><li>• Bidhaa timbao na zisizo timbao*</li><li>• Misitu inayohifadhi maji</li><li>• Chakula</li><li>• Malisho ya mifugo</li><li>• Miti ya Madawa</li><li>• Kuni</li><li>• Kusafisha hewa</li></ul>	<ul style="list-style-type: none"><li>• Kuhifadhi viumbe</li><li>• Ajira</li><li>• Utalii ikolojia</li><li>• Makazi ya Wanyamapori</li><li>• Kubadilisha mandhari</li><li>• Kuzuia maporomoko ya ardhi, mmomonyoko wa udongo na mafuriko</li></ul>

\*Timbao ni mazao ya misitu yatokanayo na miti, kama vile mbao, kuni na nguzo

Matumizi bora zaidi yanaweza kufanyika kwa rasilimali, mazao na huduma zilizo timbao na zisizo timbao.

### 2.4.1 Mazao ya Misitu yaliyo Timbao

Katika misitu ya asili kuna aina nyingi za miti ambayo hutumika kutoa mazao timbao. Miti hiyo ni pamoja na mgunga, muhuhu, mpingo na mkoko. Katika misitu ya kupandwa, aina kuu za miti iliyopandwa ni misindano, mitarakwa, mikaratusi na majani mapana. Miti hii inatumiwa zaidi viwandani, na kwa kuuza nchi za nje. Kuna viwanda vingi nchini Tanzania, vikubwa na vidogo, ambavyo hutumia rasilimali ya misitu kama mali ghafi, kama vile:-

<ul style="list-style-type: none"><li>• Kutengeneza samani</li><li>• Kupasua mbao katika viwanda</li><li>• Kutengeneza viberiti</li><li>• Kutengeneza chipu bodi n.k.</li></ul>	<ul style="list-style-type: none"><li>• Kutengeneza nguzo</li><li>• Viwanda vidogo vya karatasi.</li><li>• Kugema utomvu</li><li>• Kutengeneza vinyago</li></ul>
---	--

Pia, kuni na mkaa hutoka kwenye misitu ambayo huchangia asilimia 90 ya nishati yote inayotumika hapa nchini.

### 2.4.2 Mazao ya Misitu yasiyo Timbao

Mazao ya misitu yasiyo timbao hupatikana kwa wingi katika misitu kama vile:-

<ul style="list-style-type: none"><li>• Asali na nta (kutokana na nyuki)</li><li>• Chakula, matunda</li><li>• Miti ya madawa</li><li>• Utomvu wa miti na magamba</li></ul>	<ul style="list-style-type: none"><li>• Rangi za asili</li><li>• Manukato</li><li>• Nyuzi</li></ul>
--	---

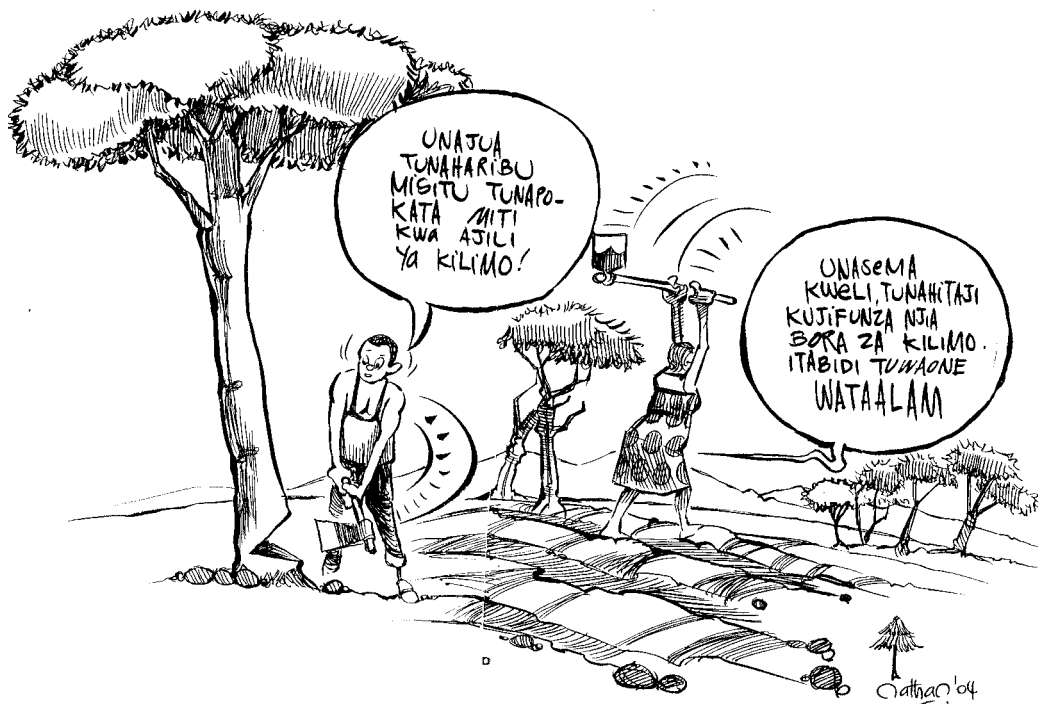
Mazao ya misitu yasiyo timbao yanaweza kuchangia katika kuboresha maisha katika ngazi ya familia, kama vile upatikanaji wa chakula, dawa, mahitaji ya msingi na kipato. Mazao yaliyokusanywa na wanafamilia yanaweza pia kupunguza makali ya madhara yanayotokea wakati mgumu.

## 2.5 Ni nini chanzo kikuu cha kuharibika kwa misitu?

Kuna vyanzo vikuu vitano vya kuharibika kwa misitu nchini Tanzania kama ifuatavyo:-

### 2.5.1 Umaskini, Kupanua Kilimo na Ukosefu wa Vyanzo mbadala vya Mapato

Mapato ya wakulima ni madogo, na wamekuwa maskini kutokana na uzalishaji duni wa mazao, kupungua kwa bei ya mazao, kukosa mtaji na kwa kuwa bei ya mbolea ni ghali. Pia mahitaji ya chakula yanaongezeka kutokana kuongezeka kwa idadi ya watu. Ili kuikabili hali hii Wakulima wadogo wadogo wanotumia kilimo cha kuhamahama wanazidi kuongezeka. Kilimo cha kuhamahama ni mojawapo wa vyanzo vikuu wa uharibifu wa misitu maana wakulima wanafyeka misitu ili kupata ardhi mpya ya kulima. Maeneo yanayopumzishwa kwa muda kabla ya kulimwa tena, yaliongezeka mara dufu katika kipindi cha 1982 hadi 1990. Hiki ni kiashiria kuwa idadi ya wakulima wadogo wadogo wanaolima kilimo cha kuhamahama inaongezeka. Kwa hali hiyo wakulima wadogo wadogo wanazidi kuwa maskini maana wanakosa shughuli mbadala za kuwaongezea kipato, kama vile kazi za kuajiriwa, biashara ndogo ndogo, biashara ya duka na kadhalika.



### 2.5.2 Kukata kuni na kuchoma Mkaa

Kuuza kuni na mkaa ni chanzo mojawapo kikuu cha mapato kwa watu wanaoishi vijijini, hasa kwa wanawake. Hata hivyo kukata miti kwa ajili ya kuchoma mkaa ni chanzo mojawapo cha kutoweka kwa misitu nchini Tanzania. Sehemu kubwa ya kuni hukusanywa kutoka kwenye misitu na mashamba bila kulipiwa. Watu wengi hutumia kuni na mkaa kama chanzo kiku cha nishati inayotumika kupikia na kupasha joto.

### 2.5.3 Viwanda vitumiavyo malighafi zitokanazo na mazao ya misitu na Biashara zinazohusiana navyo

Matumizi ya miti yasiyo endelevu katika viwanda hivyo, vikubwa na vidogo, yamechangia katika uharibifu wa misitu. Matumizi ya miti katika viwanda siyo bora kutokana na matumizi ya teknolojia iliyopitwa na wakati, wakati wa kuvuna na kiwandani (kwa mfano kupasua mbaao). Uvunaji usiofuata sheria ni mojawapo ya vyanzo vikuu vya uharibifu wa misitu. Ukataji miti usiofuata utaratibu hufanyika pia katika kilimo cha mazao ya biashara, kutafuta na kuchimba madini na katika viwanda vya tumbaku ambavyo hutegemea miti katika kufanikisha shughuli zao.



### 2.5.4 Athari zinazotokana na Wakimbizi

Nchini Tanzania kuna jumla ya wakimbizi 700,000, wengi wao hutoka Burundi, Rwanda na Jamhuri ya Demokrasia ya Congo. Idadi kubwa ya wakimbizi, hasa katika mikoa ya Kigoma na Kagera, imeathiri mazingira kutokana na kukata miti kuwinda wanyama, kuharibu mashamba na kuharibu vyanzo vya maji.

### 2.5.5 Moto, Majanga na Mabadiliko ya Hali ya Hewa

Moto unaounguzwa misitu kila mwaka umekuwa ni tatizo kubwa. Moto husababisha madhara makubwa kwa miti ya mbaao na bioanuai, pamoja upotevu wa mali. Pia moto unaharibu misitu katika vyanzo vya maji, hali ambayo husababisha kupungua kwa maji kwenye mito na vijito wakati wa kiangazi, na mafuriko wakati wa mvua. Majanga asilia, kama vile maporomoko na wadudu waharibifu huchangia katika kuharibika kwa misitu. Halikadhalika, mabadiliko ya hali ya hewa yameathiri joto na mvua, ambavyo pia vinaathiri misitu.



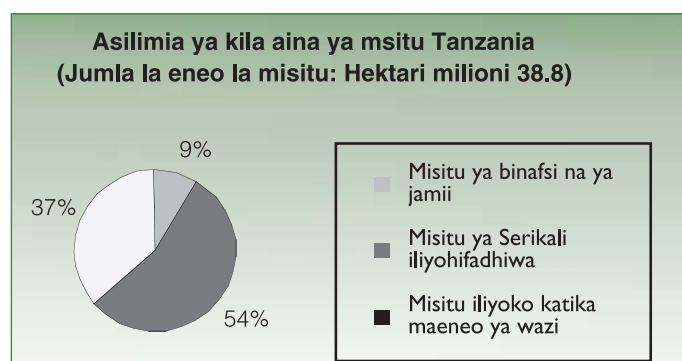
## 2.6 Uendelezaji wa Msitu ni Wajibu wa Nani?

Tanzania ina aina tatu za msitu inayoendelezwa kwa mbinu tofauti.

### 2.6.1 Aina za Msitu

- Msitu ya binafsi na ya jamii;
- Msitu ya Serikali iliyohifadhiwa (ya asili na ya kupandwa);
- Msitu iliyoko katika maeneo ya wazi.

Kila aina ya msitu inayo aina yake ya kuendelezwa. Mchoro ulioko hapa chini unaonyesha ukubwa wa kila aina kwa uwiano wa asilimia.



### 2.6.2 Mbinu za Kuendeleza Msitu

Mbinu za kuendeleza msitu kwa kila aina ya msitu zimeonyeshwa kwenye jedwali lililoko hapa chini kwa muhtasari.

AINA YA MSITU	ANAYEUENDELEZA	AINA YA UENDELEZAJI
<b>Msitu iliyohifadhiwa na Serikali Kuu, na Serikali za Mitaa</b>	<ul style="list-style-type: none"> <li>• Mamlaka chini ya Serikali Kuu</li> <li>• Serikali za Mitaa</li> <li>• Jamii</li> <li>• Sekta binafsi</li> </ul>	<ul style="list-style-type: none"> <li>• Usimamizi Shirikishi wa Msitu (USM)</li> <li>• Ukodishaji wa muda mrefu</li> </ul>
<b>Mashamba makubwa ya miti</b>	<ul style="list-style-type: none"> <li>• Wakala maalum</li> <li>• Serikali za mitaa</li> <li>• Sekta binafsi</li> </ul>	<ul style="list-style-type: none"> <li>• Ukodishaji</li> <li>• Umilikaji wa sehemu ya msitu kwa muda</li> <li>• Umiliki binafsi</li> </ul>
<b>Msitu binafsi na ya jamii</b> inahusu msitu iliyokodishwa, na ardhi ya kijiji, pamoja na mashamba, msitu ya asili ndani ya ardhi iliyokodishwa, na msitu ya jadi.	<ul style="list-style-type: none"> <li>• Jamii</li> <li>• Sekta binafsi</li> </ul>	<ul style="list-style-type: none"> <li>• Usimamizi wa kijiji</li> <li>• Ukodishaji</li> <li>• Umiliki binafsi</li> </ul>
<b>Msitu katika ardhi isiyohifadhiwa</b> ambayo imeshatumika kwa kilimo cha kuhamahama na kulishia mifugo, na haina umiliki rasmi na makubaliano yoyote.	<ul style="list-style-type: none"> <li>• Serikali za mitaa</li> <li>• Vijiji</li> <li>• Watu binafsi mmoja mmoja</li> </ul>	<ul style="list-style-type: none"> <li>• Msitu uliohifadhiwa na kijiji</li> <li>• Usimamizi wa Msitu ya Jamii (UMJ)</li> <li>• Umiliki binafsi</li> </ul>

### 3. Mipango ya Maendeleo

PTM imeundwa na mipango mikuu 4 ya maendeleo na mipango midogo 19. Mipango hii imeundwa ili kufanya rasilimali za misitu zilizopo zitumike kuikabili changamoto za kupunguza umaskini na kuharibika kwa misitu. Maelezo kuhusu mipango hiyo yako katika sura hii.

Mipango 4 ya Maendeleo ya PTM na madhumuni yake ni kama ifuatavyo:-

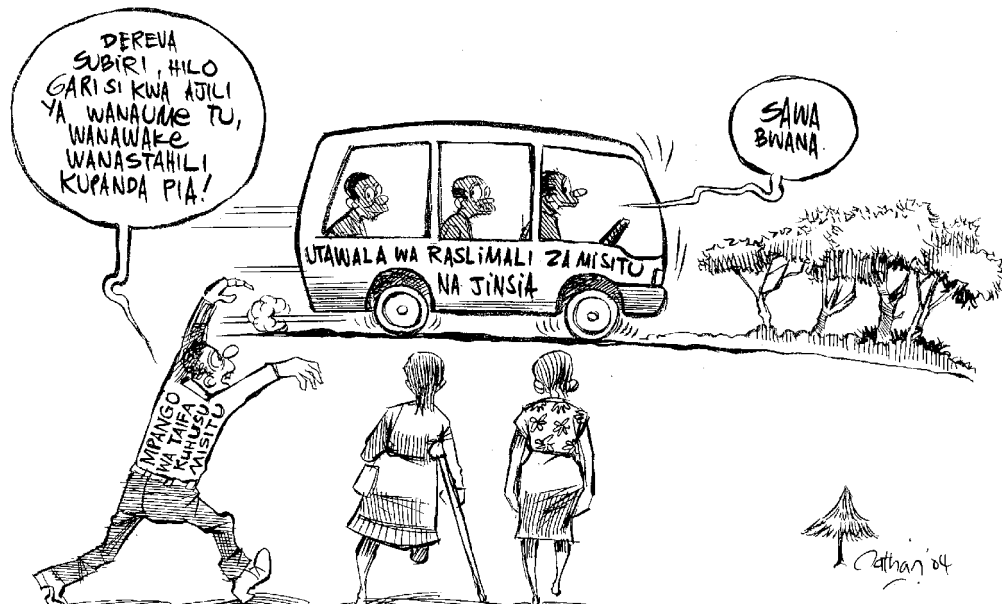
<b>MIPANGO MIKUU YA MAENDELEO</b>	<b>MADHUMUNI</b>
1. Kuhifadhi na kuendeleza rasilimali za misitu	Kuhifadhi bioanuai ya misitu, vyanzo vya maji, rutuba ya ardhi, na kuhakikisha kuwa kuna upatikanaji endelevu wa rasilimali za misitu, mazao na huduma ili kukidhi matakwa ya jamii na taifa kwa ujumla.
2. Taasisi na Nguvu Kazi	Kuboresha uwezo wa kitaifa wa kuendeleza na kuhudumia sekta ya misitu kwa kushirikiana na wadau mbalimbali.
3. Sheria na udhibiti	Kuanzisha uwezo dhabiti wa sheria na udhibiti katika sekta ya misitu.
4. Viwanda vitumiavyo malighafi zitokanazo na mazao ya misitu na maisha endelevu	Kuhakikisha kuwa uendelezaji wa viwanda vitumiavyo malighafi zitokanazo na mazao ya misitu, na biashara ya mazao ya misitu, vinainua uchumi kwa misingi endelevu, ili kuongeza ajira, ubora wa maisha, na mapato yatokanayo na kuuza nchi za nje.

### 3.1 Kuhifadhi na Kuendeleza Rasilimali za Misitu

Mpango huu wa maendeleo unalenga katika kuhifadhi misitu ili kulinda bioanuai na vyanzo vya maji ili kuhakikisha kuwapo kwa maji kwa ajili ya kutoa nishati, kumwagilia na kilimo. Inalenga pia katika kuinua uzalishaji wa misitu ili kuongeza upatikanaji wa kuni, mbaao, karatasi na mazao ya misitu yasiyo timbao. Chini ya mpango huu kuna mipango midogo mitano ya maendeleo.

#### 3.1.1 Usimamizi Shirikishi wa Misitu na Masuala ya Jinsia

Rasilimali za misitu zinatambuliwa kuwa muhimu kwa viwanda vya misitu, maendeleo endelevu na inawezesha watu, hasa wa vijijini, kuendesha maisha. Usimamizi Shirikishi wa Misitu (USM) utawahusisha wadau wote katika shughuli za kuendeleza misitu, utahusisha pia masuala ya jinsia ili kuhakikisha kuwa kuna uwiano wa kijinsia katika uendelezaji wa misitu. Hii ni muhimu hasa katika masuala ya kuongeza kipato na kupunguza umaskini.



#### 3.1.2 Kuhifadhi na kuendeleza Bioanuai za Misitu

Idadi kubwa ya viumbe hai walioko nchini Tanzania ina manufaa nchini na ulimwenguni kote. Nia ya kwanza ya huu mpango mdogo ni kutathmini bioanuai, kuandaa mipango ya utekelezaji na kuelimisha kuhusu manufaa ya bioanuai hii. Elimu ya jadi itatumika katika shughuli za kuhifadhi bioanuai na kukadiria thamani ya rasilimali ya misitu.

#### 3.1.3 Mipango ya Matumizi ya Ardhi

Mipango mibaya ya matumizi ya ardhi imesababisha kuwapo utumiaji na umilikaji ardhi usioeleweka. Hali hii imesababisha uharibifu wa misitu na mazingira kwa ujumla. Jamii na sekta binafsi hawana motisha wa kuwafanya wahifadhi misitu iliyoko katika maeneo yaliyo wazi kwa kuwa haki ya kumiliki ardhi haeleweki. Ni muhimu

kutekeleza mipango ya matumizi ya ardhi katika vijiji na maeneo yaliyo wazi kwa njia shirikishi zinazozingatia jinsia. Hii itasaidia kuhakikisha umiliki, na kuwapa watu motisha ili waendeleze misitu na kuhifadhi bioanuai katika maeneo hayo.

#### 3.1.4 Takwimu za Rasilimali za Misitu na Mipango ya Uendelezaji

Kwa muda mrefu uendelezaji wa rasilimali za misitu umekuwa ukitegemea takwimu zisizo sahihi kwa sababu hukusanywa, huchanganuliwa na kusambazwa vibaya. Pia, elimu ya jadi kuhusu uendelezaji wa rasilimali za misitu haijatumikiwa kikamilifu. Mipango ya kuendeleza misitu haijaboreshwa kwa kutumia takwimu mpya. Ni muhimu kukusanya takwimu na habari kuhusu rasilimali za misitu kwa kutumia: utafiti, tathmini ya rasilimali na kuandaa mipango ya utekelezaji kwa kila aina ya misitu.

#### 3.1.5 Matumizi ya Rasilimali za Misitu

Mashamba ya misitu hayatunzwi na kuendelezwa vizuri na hayatoi miti mizuri ya kutosheleza viwanda vya misitu. Kuna hali ya kutegemea miti michache kwa ajili ya kutoa mbao, wakati aina nyingine za miti hazitumiki. Kwa hiyo kuna umuhimu wa kufanya utafiti na kusambaza matokeo kuhusu uzuri wa miti mingine isiyopendelewa sana.

Matumizi ya mazao ya misitu yasiyo timbao, pamoja na utalii-ikoloja nayo hayajatathminiwa na kutumiwa kwa misingi endelevu.

Mwisho, ni muhimu kuboresha uendelezaji wa mashamba ya misitu kwa kutumia mikakati mingine kama vile umiliki wa binafsi, usimamizi shirikishi, kutumia wakala na kumilikisha sehemu ya msitu.

### Je huu Mpango wa Maendeleo (ya Kuhifadhi na Kuendeleza Rasilimali za Misitu) utatekelezwa vipi?

Utatekelezwa kwa kutumia mikakati mitano:-

1. **Usimamizi Shirikishi wa Misitu (USM)** utatumika kuandaa umiliki unaoeleweka wa misitu yote iliyoko kwenye maeneo ya wazi. Ushirikishwaji wa vijiji na watu binafsi katika kuendeleza misitu ndiyo utakaofanikisha suala hili. Kwa kutumia Sheria ya Ardhi na Vijiji, mipaka ya misitu ya Serikali Kuu, Serikali za Mitaa, Serikali za Vijiji na ya watu binafsi itawekwa alama. Sheria hiyo pia inatoa haki ya kumiliki kama motisha wa kufanikisha USM.
2. **Maeneo Maalum Yaliyohifadhiwa Kuzunguka misitu** yenye bioanuai na rasilimali za maji itatengwa na kuwekwa alama na kuendelezwa kwa kushirikiana na jamii ya karibu kupitia Usimamizi Shirikishi wa Misitu, yaani:-
  - Kuendeleza Misitu ya Hifadhi ya Serikali kwa kushirikiana na Wadau
  - Kuendeleza Misitu ya Jamii

Hayo maeneo maalum yatatumika kulinda misitu, wakati huo huo jamii ya karibu itanufaika. Pia, thamani ya bioanuai ya misitu itachunguzwa ili kuweka kipaumbele na kutengeneza mikakati ya kutekeleza Programu ya Taifa ya Misitu (PTM).

3. **Utaratibu wa kugawana gharama na manufaa yanayohusiana na Usimamizi Shirikishi wa Misitu utaandaliwa** maana serikali na vijiji vinao uwezo mdogo kifedha. Tathmini itafanyika kuhusu uwezekano wa mipango muhimu inazozingatia jinsia ili kujua gharama na manufaa yake kwa muda mrefu.
4. **Kugawana Majukumu ya utekelezaji kati** ya jamii, makundi mbalimblai, wakala na sekta binafsi kwa kutumia mipango ya utekelezaji iliyotengenezwa upya ya mashamba ya miti na misitu ya asili. Kwa mashamba, ushirikishwaji wa Sekta binafsi utafanyika kwa njia ya kukodisha kwa muda mrefu, ushirikiano na vikundi na kukodisha kwa muda mfupi. Mashamba binafsi ya misitu yatahimizwa.
5. **Kuimarisha uratibu kati ya wadau wa sekta tofauti.** Wafadhili, makundi mbalimbali, sekta binafsi, na jamii watahusika na majukumu ya msingi, sehemu ya Maendeleo ya Misitu Chini ya Idara ya Misitu na Nyuki ndiyo itakayoratibu.

## 3.2 Taasisi na Nguvu Kazi

Usimamizi Shirikishi wa Misitu (USM) unaohusisha serikali za Mitaa, Vikundi mbalimbali, sekta binafsi na jamii unaweza kufanikiwa kama taasisi na nguvu kazi vitawezeshwa. Huu mpango wa maendeleo unalenga katika kuboresha elimu na uwezo wa watu katika ngazi zote, wa kusimamia na kuendeleza sekta ya misitu kwa kushirikisha wadau mbalimbali. Kuna mipango midogo saba:-

### 3.2.1 Kuimarisha Taasisi pamoja na uratibu na ushirikiano

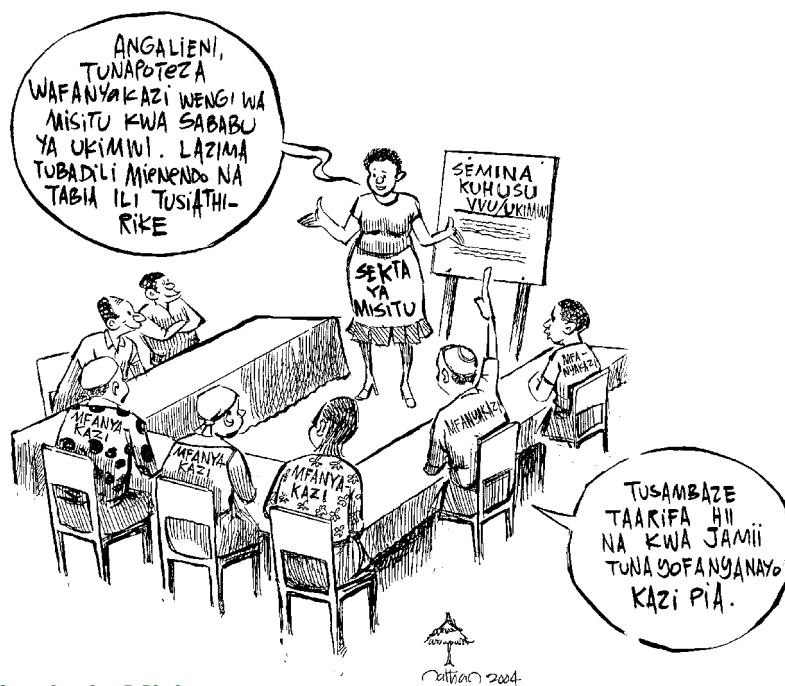
Kipaumbele ni kujenga msingi wa kila sekta kushirikiana kikamilifu ili kufanikisha usimamizi wa misitu. Mikutano maalum ya kuratibu sekta mbalimbali itafanyika. Miundo ya kushughulikia mgawanyo wa gharama na manufaa kati ya wadau itaandaliwa. Pia, utaratibu utakaowawezesha wadau kubadilishana uzoefu wa kuendeleza rasilimali ya misitu utaandaliwa. Makubaliano ya kimataifa yatatekelezwa ili kuhakikisha kuwa nchi inanufaika kutokana na rasilimali iliyopo.

Majukumu ya Serikali Kuu, Serikali za Mitaa, Mashirika yasiyo ya Serikali, jamii na sekta binafsi kuhusu uendelezaji misitu hayako wazi, pia kuna uhusiano duni kati yao. Kipaumbele kingine ni kuzifanya taasisi zinazoendeleza misitu ziwe na ufanisi, kwa kuzitambua na kufanya majukumu na wajibu wao viwe rahisi kutekeleza. Pia, sheria na sera zinazohusu biashara ya mazao ya misitu, yaliyo na yasiyo timbao, ziko chini ya taasisi tofauti na hazijaratibiwa. Suala hili litashughulikiwa kupitia mazungumzo kati ya sekta mbalimbali.

### 3.2.2 Kujenga uwezo wa Nguvu kazi

Hakuna wataalam wa kutosha kutekeleza mipango ya misitu, hasa katika ngazi ya Serikali za Mitaa. Watumishi wa Serikali hawana mafunzo ya kutosha, vitendea kazi, wala mshahara wa kutosha. Kipaumbele ni kuajiri wataalam wa jinsia zote wenye ujuzi, na kuwapa mafunzo yanayotosheleza. Pia, idadi ya watumishi wa misitu imepungua kutokana na UKIMWI. Mipango inayowahamasisha watumishi wa misitu kuhusu namna ya kupunguza kuenea kwa UKIMWI itaungwa mkono.

Pia, kipaumbele kitaelekezwa katika:- kuelimisha wadau kwa njia ya huduma za ugani, kuhamasisha umma kuhusu usimamizi endelevu wa misitu na masuala ya jinsia. Mwisho, Idara ya Misitu na Nyuki itashirikiana na taasisi zingine kuandaa na kutekeleza mpango wa mafunzo kwa watu wanaofanya kazi kwenye viwanda vidogo vya kutengeneza vitu kama vile vinyago.



### 3.2.3 Kugharimia Misitu

Fedha za kugharimia usimamizi na uendelezaji misitu hazitoshi, na usimamizi wa ukusanyaji mapato hautoshelezi. Kipaumbele mojawapo ni kuboresha na kuimarisha muundo wa kukusanya mapato. Kipaumbele kingine ni kutengeneza muundo utakaoifanya sekta binafsi kuwekeza katika viwanda vinavyojikita kwenye misitu. Rasilimali za kimataifa za kuhifadhi misitu zitatafutwa, hasa zile zinazotolewa kupitia makubaliano ya kimataifa ya kuhifadhi mazingira. Mwisho, aina mpya ya mfuko itaundwa, kama vile “mfuko wa kapu moja” na “mfuko wa misitu”.

### 3.2.4 Kuimarisha shughuli za Huduma za Ugani na Uhamasishaji kuhusu Usimamizi wa Misitu

Shughuli za huduma za ugani kwa wadau wote zitalenga katika kutoa hamasa kuhusu Sera ya Taifa ya Misitu na Usimamizi Endelevu wa Misitu. Uwezo wa kuelimisha kupitia huduma za ugani utajengwa kwa kuzingatia masuala ya jinsia na maendeleo ya kijamii na kiuchumi. Matumizi ya elimu ya jadi ya kuendeleza rasilimali za misitu itatiliwa mkazo. Wanasiasa na viongozi wanaotengeneza sera wanahitaji hamasa kuhusu Programu ya Taifa ya Misitu ili waunge mkono utekelezaji wake. Watahamasishwa kuhusu nafasi ya misitu, kwa kutumia njia za kusambaza habari na warsha maalum.

#### Huu Mpango wa Maendeleo Utagharimiwa vipi?

1. Sekta ya Misitu itashindana vilivyo na Sekta zingine ili kupata fedha kutoka Serikalini na kwa wafadhili;
2. Ondokana na “utekelezaji wa kimradi” na kutumia “Umoja unaozingatia Mkakati wa Utekelezaji Kisekta” (UMUK) na “Mfuko wa kapu moja”;
3. Ongeza uwingi, uzuri na aina za mazao ya misitu;
4. Boresha muundo wa ukusanyaji mapato;
5. Husisha sekta binafsi;
6. Andaa mikopo kwa wawekezaji wa misitu;
7. Tumia bei ya soko kuuzia mazao ya misitu;
8. Weka mazingira mazuri kwa wawekezaji kutoka nchi za nje;
9. Tumia mfuko ya kimataifa ya kuhifadhi mazingira.

### 3.2.5 Utafiti wa Misitu

Utafiti wa misitu umekuwa hauridhishi. Kipaumbele katika eneo hili ni kutafuta ufadhili wa kutosha ili shughuli za utafiti ziweze kufanyika nchini kote. Utafiti huu utaongeza ujuzi kuhusu usimamizi na uhifadhi wa misitu. Matokeo ya utafiti yatasambazwa, na wadau watahimizwa kutumia huo ujuzi mpya. Mpango wa Taifa wa Utafiti wa Misitu utatumika kuunga mkono Programu ya Taifa ya Misitu.

### 3.2.6 Kuchambua Sera, Mipango na Ufuatiliaji

Usimamizi Endelevu wa Misitu utatekelezwa kwa kutegemea sheria, kanuni na miongozo inayofaa na ya kisasa. Ni muhimu kujenga uwezo wa kuandaa mipango na kupitia upya sheria na kanuni za misitu. Pia, kuna umuhimu wa kuandaa msingi wa kuandaa na kupitia upya njia mbalimbali za kuendeleza misitu. Kuandaa viashiria vya Usimamizi Endelevu wa Misitu vinahitajika.

### 3.2.7 Kuthamini Rasilimali za Misitu

Kuna uelewa mdogo wa thamani ya mazao ya misitu na huduma, kwa hiyo uchunguzi wa kitaalam utafanyika ili kukuza uelewa huu.

#### Maeneo ya Kipaumbele kwa utafiti wa Misitu

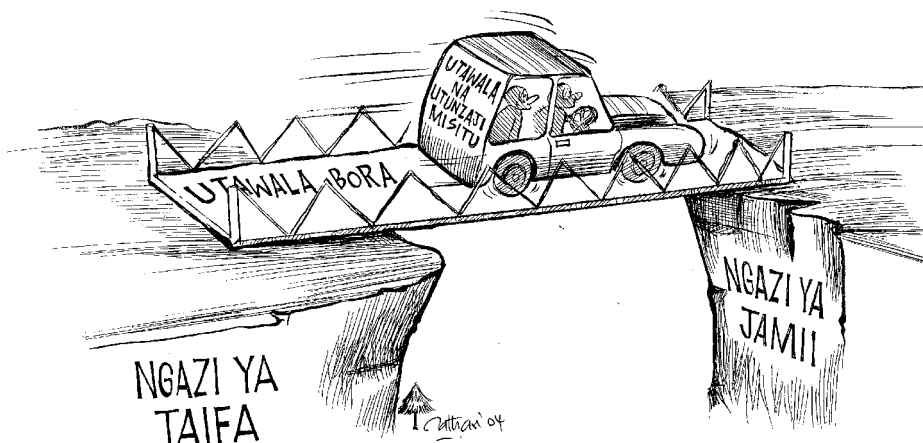
- Thamani ya bioanuai kwa uchumi wa taifa;
- Aina mbalimbali za mazao ya misitu na huduma;
- Kufahamu masoko ya mazao ya misitu na huduma;
- Matumizi mazuri ya nishati mbadala, badala ya kuni na mkaa;
- Taifa kutambua umuhimu na thamani ya mazao ya misitu yasiyouzika;
- Njia za jadi za kuendeleza misitu;
- Viasharia vya Usimamizi Endelevu wa Misitu;
- Miongozo ya Uchunguzi wa Athari wa Mazingira;
- Kuunda Sera, Sheria na miongozo ya shughuli za usimamizi shirikishi wa misitu unaotekelezeka;
- Kuandaa shughuli za huduma za ugani zenye kuleta ufanisi.

### Je, huu Mpango wa Maendeleo (ya Taasisi na Nguvu Kazi) utatekelezwa vipi?

Utatekelezwa kwa kutumia mikakati mitano:-

#### 1. Kuboresha Utawala wa Misitu

Utawala bora ni muhimu katika kuwatia moyo wadau washiriki katika kuendeleza misitu. Uratibu kati ya Serikali Kuu na Serikali za Mitaa utaboreshwa na uwezo na ufanisi utaimarishwa katiak ngazi zote.





## 2. Kujenga uwezo wa Serikali za Mitaa

Sekta ya misitu itashirikiana na Ofisi ya Rais–Tawala za Mikoa na Serikali za Mitaa kuinua uwezo wa serikali za mitaa wa kuendesha/kuendeleza rasilimali za misitu. Hii itajumuisha kuajiri wataalam wa misitu wenye ujuzi kwa kuzingatia masuala ya jinsia. Pia, ukusanyaji wa mapato ili yatumike kugharimia uendelezaji wa misitu utaboreshwa na kufanywa uwe rahisi kutekelezeka.

## 3. Kuhimiza ushiriki wa Taasisi zingine za Serikali na zisizo za Serikali

Uratibu kati ya utawala wa misitu na *taasisi zingine za serikali* utahimizwa. Ushirikiano utakuwa katika maeneo ya mipango, sera na shughuli za huduma za ugani. Kipaumbele cha ushirikiano kitakuwa katika kuendeleza na kuhifadhi rasilimali za misitu.

Ushirikiwa *jamii* katika kuendeleza misitu utafanyika kupitia katika vijiji na wilaya. Miongozo kuhusu Usimamizi Shirikishi wa Misitu na haki ya kumiliki ardhi yenye misitu, itaandaliwa na kusambazwa. Bidii itaongezwa katika kufanya maamuzi kwa kuzingatia masuala ya jinsia. Utakuwapo motisha utakaowezesha kulinganisha mapato yatakayotokana na mazao na huduma kutoka kwenye misitu ya jamii, ili kuhakikisha Usimamizi Endelevu wa Misitu.

Ushirikiano na *Mashirika yasiyo ya Serikali* utahimizwa, maana mashirika hayo yanayo majukumu makubwa ya kutekeleza. Mashirika yasiyo ya serikali yatashirikiana na serikali kubuni mipango, kubuni namna ya kugharimia, na kusaidia jamii na sekta binafsi.

Ili kuongeza ushiriki wa *Sekta Binafsi* katika kuendeleza misitu, serikali itajenga mazingira mazuri kwa kuweka misingi kuhusu yafuatayo:-

- Umiliki wa sehemu ya msitu kwa muda;
- Umiliki na haki za kumiliki kisheria;
- Uelewa kuhusu ukubwa na wapi ziliko rasilimali za misitu;
- Kuhakikishiwa upatikanaji wa malighafi;
- Motisha kwa wawekezaji.

Pia, kutakuwapo ushirikiano kati ya sekta ya misitu na taasisi zinazotoa mikopo na zile zinazotoa teknolojia. Wakala zitaanzishwa ili kuchukua shughuli za kuendeleza misitu ambazo sasa ziko chini ya Serikali Kuu.

## 4. Kuboresha Utafiti wa Misitu, Mafunzo na Huduma za Ugani

Utafiti wa Misitu utalenga katika kutatua matatizo ya kimaendeleo yaliyopo ili kufanikisha mipango iliyo na mgawanyo wa gharama, miradi ya uzalishaji mali, na ushirikiano kati ya utafiti na mashirika ya ndani na nje.

Kujenga utalam na ujuzi katika Sekta ya Misitu ni muhimu, hasa katika ngazi za Serikali za Mitaa. Mpango mpya wa mafunzo utaundwa kwa ajili ya taasisi za mafunzo, na upitiaji upya wa kozi utafanywa mara kwa mara ili kuhakikisha kuwa zinakidhi mahitaji ya wakati uliopo. Ushirikiano wa kimataifa utahitajika kwa mafunzo ya taaluma maalum.



Shughuli zingine za huduma za ugani zinazohusiana na zile za misitu zitajumuishwa kupitia mipango ya sekta mtambuka na uratibu. Ushirikiano na sekta za msingi kama vile Kilimo, Maendeleo ya Mifugo na Maendeleo ya Jamii utahimizwa.

Kujumuisha shughuli za huduma za ugani kutahakikisha uendelezaji mzuri wa rasilimali za misitu, nguvu kazi hivyo rasilimali za kifedha havitapotea bure.

## 5. Kuboresha Njia za Kugharimia

Njia mpya za kugharimia shughuli za misitu zitaandaliwa kwa kushirikiana na wadau. Hizi njia mpya zitajumuisha kupanua vyanzo vya mapato, kuboresha ukusanyaji, kuanzisha utozaji mpya kwa mazao na huduma ambazo sasa zinapatikana bure. Njia nzuri zaidi za kukusanya mapato ya Serikali za Mitaa na taasisi zingine zitaandaliwa. Uwekezaji kwenye misitu wa Sekta binafsi na jamii utahimizwa.

Uwezekano wa kupata fedha kutokana na makubaliano mbalimbali ya kimataifa kuhusu uhifadhi utatafutwa. Utajengwa uwezo wa kutumia vizuri misaada ya misitu kutoka kwa wafadhili ili rasilimali ziweze kwenda kwenye maeneo yaliyopewa kipaumbele.

### 3.3 Misingi ya Sheria na Udhibiti

Mpango huu wa maendeleo unalenga katika kutengeneza mazingira mazuri ya kisheria na udhibiti ili kufanikisha Usimamizi Endelevu wa Misitu na Usimamizi Shirikishi wa Misitu. Kuna mipango midogo minne.

#### 3.3.1 Kuandaa Sheria na Kanuni

Kuna sheria na kanuni hafifu ambazo haziruhusu kikamilifu sekta binafsi na jamii kuendeleza misitu kwa kuzingatia jinsia. Hivyo, jamii na Sekta Binafsi hazijahamasishwa vya kutosha ili washiriki. Sheria, kanuni na miongozo iliyopo haisaidii vya kutosha hifadhi ya bioanuai. Pia, hakuna miundo madhubuti ya kugawana gharama na mapato yanayohusiana na uendelezaji wa misitu.

Kipaumbele kitakuwa kuandaa miongozo itakayoruhusu serikali za mitaa, jamii na Sekta Binafsi kutekeleza Usimamizi Shirikishi wa Misitu, kwa kuzingatia masuala ya jinsia. Hii itajumuisha makubaliano na mikataba kati ya wadau. Mifumo ya kugawana gharama na manufaa itaandaliwa kwa msaada wa wadau. Bei za mazao ya misitu zitapangwa upya ili ziende na wakati na ziwe rahisi kueleweka. Maeneo yenye bioanuai kubwa ya misitu yatajulikana, na kanuni za kufanya shughuli kwenye maeneo hayo zitaundwa na kusambazwa.

#### HATUA ZILIZOCHUKULIWA KUHUSIANA NA SHERIA NA KANUNI ZA MISITU

Tangu Mpango wa Taifa wa Misitu uanze kutumika mwaka 2001, sheria na kanuni mpya za misitu zimetengenezwa, ili kushughulikia masuala mbalimbali yanayohusiana na sekta ya misitu.

- Sheria ya Misitu Namba 14 ya mwaka 2002
- Tamko la Serikali kuhusu matumizi na utekelezaji wa sheria ya Misitu ya mwaka 2002 limetenenezwa. Imependekezwa kuwa, tarehe 1 Julai, 2004, iwe ndiyo siku ya kuzindua matumizi ya sheria hiyo.
- Kanuni za misitu za mwaka 2004 zimekamiliika.



### 3.3.2 Kujumuisha Kanuni

Taratibu za kuleta ufanisi katika kuendesha na kurekebisha shughuli za misitu zinahitajika ili kuitia moyo sekta binafsi iweze kushiriki. Miliki ya muda mfupi na mrefu, mikataba ya kusimamia, na aina zingine za mikataba sharti iundwe. Pia, kuna kutoelewana kati ya sheria zinazohusiana na matumizi ya ardhi, kama vile zile za uchimbaji madini, wanyamapori, kilimo na sekta zingine zinazohusiana na misitu. Kipaumbele kitakuwa kujumuisha kanuni hizi kwa kuzungumza na sekta mbalimbali husika.

### 3.3.3 Kuandaa Miongozo ya Kuchunguza Athari za Mazingira kwa kila Sekta

Kuhifadhi mazingira ni kipaumbele katika maendeleo. Mpaka sasa, miradi ya kuendeleza misitu, viwanda vya mazao timbao na yasiyo timbao, na uwekezaji katika misitu haijayakabili kikamilifu masuala ya mazingira. Kwa hiyo, ni muhimu kuandaa na kusambaza Miongozo ya Kuchunguza Athari za Mazingira kwa sekta ya misitu na sekta zingine. Miongozo hii itatumika kufuatilia shughuli za kuendeleza misitu.

## Je, huu Mpango (wa Maendeleo ya Misingi ya Sheria na Udhhibiti) utatekelezwaje?

Utatekelezwa kwa kutumia mikakati saba:-

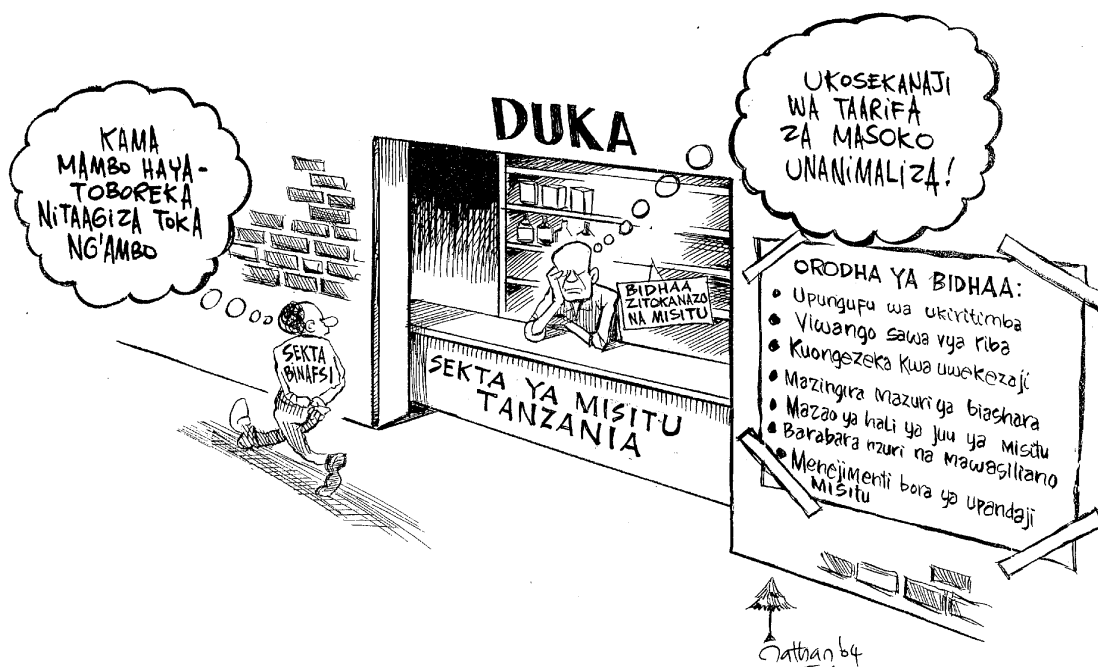
1. **Miongozo inayounga mkono Usimamizi Endelevu wa Misitu** itaandaliwa ili kuboresha, kuhifadhi na kuendeleza misitu na kuhakikisha kuwa manufaa yanagawanywa sawa kati ya wadau. Pia, makubaliano ya kuendeleza kwa pamoja kati ya serikali Kuu, Wakala, Sekta Binafsi, Serikali za Mitaa na Jamii yatahimizwa. Jamii inayoishi karibu na misitu itapewa haki maalum ya kumiliki mazao ya misitu. Misitu itaendelezwa kulingana na mipango ya uendelezaji iliyohakikiwa na kupitishwa.
2. **Wakala Maalum wa Utendaji au Sekta Binafsi zitaendeleza Mashamba ya Misitu ya Kibiashara** na aina nyingine za misitu kwa kumilikishwa, kukodishwa kwa muda na kwa makubaliano ya pamoja.
3. **Baadhi ya maeneo ya misitu yenye manufaa kiikolojia na umaarufu kiviumbe hai yatalindwa kisheria.** Kwa mfano kwa kuunda Hifadhi ya Viumbe Asilia. Madhumuni yatakuwa kuhifadhi maeneo ya misitu yaliyo na aina mbalimbali za mimea na wanyama.
4. **Njia za kutawala bidhaa za misitu na biashara zitarahisishwa.**
5. **Mfumo wa uwekaji bei katika bidhaa za misitu** utakuwa rahisi na wenye ufanisi. Hii itafanyika kwa ushirikiano wa wadau wote ili kuhakikisha kuwa mazao ya misitu yanamudu ushindani katika masoko ya ndani na nje. Lengo ni kuunda uwekaji bei kwa kufuata misingi ya bei ya soko.
6. **Uchunguzi wa Athari za Mazingira (UAM)** utatumika kufuatilia na kutathmini madhara ya uwekezaji katika misitu na shughuli za maendeleo kwa mazingira.
7. **Kanuni za kufanya shughuli katika misitu zitaundwa** kwa kushirikiana na wadau husika.

### 3.4 Viwanda vitumiavyo malighafi zitokanazo na mazao ya misitu na Maisha Endelevu

Huu mpango wa maendeleo unalenga katika kuhakikisha kuwa viwanda vitumiavyo malighafi zitokanazo na mazao ya misitu ni endelevu, na kuwa yanawapa mazao ya misitu ya kutosha kukidhi mahitaji ya nchi. Mazao ya misitu ni muhimu maana familia nyingi za vijijini zinayategemea katika juhudi za kupunguza umaskini. Kuna mipango midogo minne.

#### 3.4.1 Kuandaa Taarifa za kutoa Habari kuhusu Mazao na Huduma za Misitu

Maendeleo ya Viwanda vya Misitu ni duni kwa kuwa hakuna habari za kutosha kuhusu masoko, mauzo na malighafi za misitu. Orodha ya huduma na mazao ya misitu itaandaliwa na kuhifadhiwa kwenye kompyuta, na habari hii itatumiwa na wadau wote.



#### 3.4.2 Kutangaza mazao na masoko na kuhamasisha

Viwanda vikuu vya misitu nchini Tanzania ni vile vya kupasua mbao, mbao za nyuzi (fibreboard), karatasi na samani. Bidhaa hizi hutengenezwa kutokana na aina chache tu za miti ambayo hutumika sana. Kuna ufahamu mdogo kuhusu matumizi ya miti isiyotumiwa sana; na mazao ya misitu yasiyo timbao. Pia, hakuna habari kuhusu masoko, wala hakuna ujuzi wa kutosha wa kufanya biashara.

Kipaumbele cha huu mpango mdogo ni kuimarisha shughuli za utoaji habari ili :-

- Kuboresha viwanda vya misitu, masoko na shughuli za huduma za ugani;
- Kutangaza aina za miti isiyotumika sana na mazao ya misitu yasiyo timbao; Kuhimiza matumizi bora ya mazao ya mbao;
- Kuhimiza mshikamano kati ya wazalishaji na walaji.

### 3.4.3 Kuendeleza Teknolojia ya Viwanda vya Misitu

Mazao mengi yanayotoka kwenye viwanda vya misitu yana ubora duni kwa kuwa teknolojia inayotumika kuyatengeneza ni ya kizamani. Viwanda vidogovidogo ambavyo huwapatia ajira watu wengi wa vijijini, vinadidimizwa na teknolojia isiyotosheleza. Sekta ya misitu itaungana na sekta binafsi, sekta zingine na asasi mbalimbali, kuweka viwango vya mazao ya misitu na kuunda teknolojia rahisi na inayotekelezeka.

Nishati inayotokana na miti huchangia asilimia 90 ya nishati yote inayotumika nchini Tanzania. Kiwango hiki kikubwa cha matumizi ni tishio kwa Usimamizi Endelevu wa Misitu. Kubuni nishati mbadala ambayo siyo ghali ni kitu kinachohitajika, hasa kwa jamii inayoishi vijijini. Kuna umuhimu wa kubuni nishati mbadala kwa kushirikiana na wadau mbalimbali, pamoja na asasi za utafiti na sekta binafsi.

### 3.4.4 Kuandaa miundombinu

Rasilimali nyingi za misitu hapa nchini ziko sehemu ambazo hazina barabara nzuri wala umeme. Hali hii imezuia kukua kwa viwanda vya misitu maana malighafi na masoko havipatikani kirahisi. Changamoto nyingine ni ile ya ugumu wa kuuza mazao ya misitu.

## Je, Huu Mpango wa Maendeleo (wa Viwanda vitumiavyo malighafi zitokanazo na mazao ya misitu na Maisha Endelevu) utatekelezwa vipi?

Utatekelezwa kwa kutumia mikakati minne:-

#### 1. Viwanda vidogo vinavyotegemea miti na mazao yake

Aina ya miti isiyotumiwa kwa wingi itafanyiwa utafiti ili kutambua aina mpya za miti inayofaa kutengenezea vinyago. Miti hiyo itatangazwa, pia juhudi za kuhakikisha kuwa inapatikana zitafanyika. Taarifa kuhusu upatikanaji na mahitaji ya vinyago kwa ajili ya masoko ya ndani na nje zitatolewa ili kuimairsha biashara yake. Teknolojia za kisasa za kuchonga vinyago zitachunguzwa. Taarifa kuhusu teknolojia na njia mbalimbali za kuchonga vinyago zitatolewa.

#### 2. Utalii-Ikolojia

Sehemu zinazofaa kwa utalii-ikolojia zitafanyiwa tathmini na kuwekwa kwenye ramani. Maeneo hayo yatangazwa ili kuhimiza sekta binafsi na jamii kuendeleza mazao na huduma za utalii-ikolojia kwa ajili ya kujiongezea kipato. Shughuli hii itafanywa na wadau wote, pamoja na Bodi ya Utalii Tanzania.

Kiungo na sekta zingine, kama vile wanyamapori kitahimizwa. Kanuni na miongozo kuhusu utalii-ikolojia itaundwa na itahakikishwa kuwa inaimarika ili kuvutia utalii.

### 3. Mazao ya Misitu yasiyo Timbao

Habari za kibiashara kuhusu upatikanaji na mahitaji vinahitajika ili kutathmini matumizi ya mazao ya misitu yasiyo timbao yanayoweza kuwapo baadaye. Hii ni pamoja na kutathmini elimu ya jadi kuhusu mazao hayo. Kampeni ya kuhamasisha, na huduma za ugani kwa jamii itaboresha uzalishaji, utengenezaji na uuzaji wa mazao ya misitu yasiyo timbao. Mchango wa mazao hayo katika usalama wa chakula utaangaliwa kwa karibu. Utafiiti, mafunzo na uendelezaji wa mazao hayo vitaimarishwa.

Njia mpya za kupatikana ufadhili zitaundwa ili kuivutia sekta binafsi kuwekeza kwenye mazao ya misitu yasiyo timbao. Tathmini itafanyika kuhusu kugawana mapato kati ya jamii inayoishi karibu na misitu na serikali. Hii itahimiza uzalishaji na uuzaji wa mazao ya misitu yasiyo timbao.

### 4. Biashara ya Mazao ya Misitu

Ili kukuza biashara ya misitu ya ndani na nje ya nchi, yafuatayo yatafanyika:-

- Kukuza juhudi za kuyatangaza mazao ili yajulikane;
- Uwekaji bei uzingatie ushindani;
- Utengenezaji wa bidhaa mpya zilizoongezewa thamani;
- Uhakika wa upatikanaji kwa wingi, bidhaa nzuri na inayoweza kupatikana mfululizo.

## 4. Manufaa yanayotegemewa kutokana na Programu ya Taifa ya Misitu

Uendelezaji mzuri wa misitu ni muhimu ili kufanikisha kilimo endelevu, upatikanaji na utoaji maji, na utoaji wa mazao ya misitu na huduma. Usimamizi mzuri wa misitu utachangia katika kupunguza umaskini, kukua kwa uchumi na kuhifadhi mazingira. Kuna manufaa mengi yanayotegemewa kutokana na Programu ya Taifa ya Misitu. Mambo matano yaliyoorodheshwa hapa nchini yataleta manufaa yanayotegemewa.

### 4.1 Kuongezeka kwa Uzalishaji wa Mazao ya Misitu na Mauzo yake nchi za Nje

Kuna manufaa ya kiuchumi mengi yanayotegemewa kutokana na ongezeko la uzalishaji wa mazao ya misitu na mauzo yake nchi za nje.

- Kuongezeka kwa ajira;
- Mapato yatakayotokana na mauzo ya mazao ya misitu nchi za nje yataongezeka kwa asilimia 5 hadi 10 kila mwaka;
- Mchango wa mazao ya misitu katika uchumi utaongezeka mara dufu ifikapo mwaka 2010;
- Bidhaa zitazouzwa nchi za nje kwa wingi ni: mbao, bidhaa za kuchongwa, bidhaa za kutengenezea sakafu, mbegu za miti na mazao ya nyuki;
- Baadhi ya mashamba (kama vile ya miti laini, matiki na mikaratusi) yatatoa nafasi nzuri ya kuongeza mapato yatakayotokana namauzo nchi za nje;
- Kwa kuzingatia Usimamizi Endelevu wa Misitu, uuzaji wa mazao ya misitu yanayotokana na miti migumu, yatongezeka;
- Uzalishaji wa karatasi, mazao yanayotokana na karatasi, na mazao ya mbao zilizosagwa na kuunganishwa kwa matumizi ya nchini utaimaanisha kuwa fedha zinazotumika kuyaagiza kutoka nje zitapungua.

### 4.2 Usimamizi Shirikishi na Endelevu wa Misitu

Kuongezeka kwa ushiriki wa jamii na sekta binafsi katika kuendeleza misitu, kuongezeka kwa matumizi endelevu ya misitu, na kuongezeka mauzo ya mazao ya misitu kutoka katika viwanda vya misitu na mazao ya misitu yasiyo timbao, kutaleta manufaa yafuatayo:-

- Kutambulika kwa jamii inayoishi karibu na misitu kama wadau na wamilikaji/mameneja wa misitu ya sili na mashamba ya miti;
- Kupungua kwa umaskini kutokana na kuongezeka shughuli zinazoongeza mpato;
- Kuongezeka ajira;
- Uendelezaji misitu ulioboreka kutokana na mgawanyo wa gharama na manufaa;
- Kupungua kutegemea misitu ya asili kama chanzo pekee cha mbao na bidhaa zake;



- Uhakika wa kumiliki ardhi na upaitkanaji wa miti, ambavyo vitavutia uwekezaji katika shughuli na viwanda vya misitu;
- Mzigo kupungua katika bajeti ya serikali;
- Kuongezeka kwa mapato kutokana na mauzo nchi za nje;
- Kupungua kwa uagizaji wa mazao ya misitu, kama vile karatasi na mazao yanayotokana na mbao zilizosagwa na kuunganishwa;
- Kuongezeka kwa uwekezaji na teknolojia kutoka nje katika sekta ya misitu;
- Kuongezeka kazi na mafunzo kwa watumishi wa misitu walioko chini ya Idara ya Misitu na Nyuki na Ofisi ya Rais-Tawala za Mikoa na Serikali za Mitaa.

#### 4.3 Matumizi Endelevu ya Kuni na Mkaa

Uzalishaji endelevu na uwekaji bei ya kuni na mkaa, matumizi ya majiko banifu ya mkaa na kuni, na matumizi ya teknolojia ya kisasa katika uchomaji mkaa vitakuwa na manufaa yafuatayo katika ngazi ya Taifa na jamii:-

- Kuongezeka mapato kutokana na kuni na mkaa;
- Kuongezeka vyanzo vya mapato kutokana na kuuza kuni na mkaa kutoka kwenye mashamba madogo ya miti;
- Kupungua kwa matumizi ya misitu yasiyofuata sheria katika misitu iliyohifadhiwa na isiyohifadhiwa;
- Kupungua muda unaotumika kutafuta kuni, ili kuwapunguzia mzigo wanawake;
- Kupungua kwa madhara yatokanayo na moshi majumbani;
- Kupungua kwa gharama inayotumika kupata kuni na mkaa.

#### 4.4 Utumiaji Endelevu na Uuzaji wa Mazao ya Misitu yasiyo Timbao

Utumiaji endelevu na uuzaji wa mazao ya misitu yasiyo timbao utakuwa na manufaa yafuatayo:-

- Kuboreka kwa vyanzo vya mapato, ajira, upatikanaji fedha hasa katika ngazi ya jamii;
- Ushiriki mzuri wa jamii katika uzalishaji wa mazao ya misitu yasiyo timbao na huduma;
- Kupunguza njaa kwa kutumia mazao ya misitu yasiyo timbao ambayo yanafaa kuliwa.

#### 4.5 Mahusiano kati ya Wadau katika Kuhifadhi Bioanuai

Kuboreka kwa mahusiano ya kifedha na kiutaalam kati ya wadau katika kuhifadhi bioanuai kutasaidia kulinda misitu na vyanzo vya maji. Manufaa yanayotegemewa ni kama ifuatavyo:-

- Uendelezaji bora wa bioanuai katika misitu iliyohifadhiwa na katika maeneo ya wazi, ambao utapunguza kupotea na kuharibika kwa misitu, ikolojia na mimea na wanyama;
- Hamasa ya kutosha kuhusu bioanuai, na kutambua umuhimu wa misitu;
- Kuongezeka kwa ushiriki wa sekta binafsi na jamii inayoishi karibu na misitu katika uhifadhi;

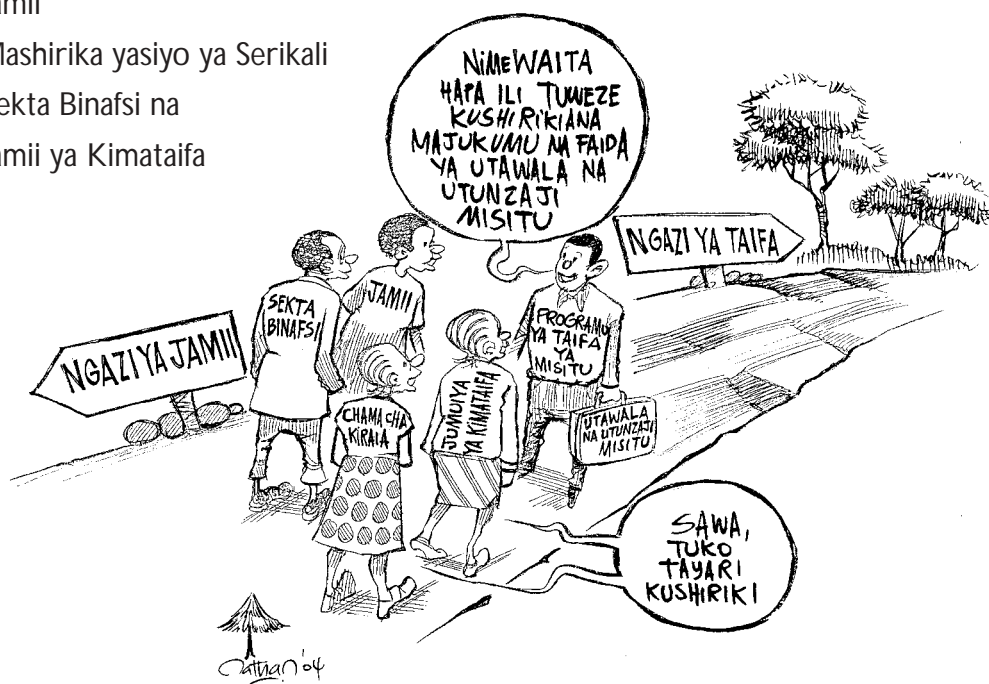
- Kuimarika kwa utafiti wa bioanuai;
- Kuongezeka kwa ufadhili wa mafunzo kwa wataalam wa misitu;
- Kuongezeka huduma za ugani kwa jamii;
- Kuhimiza kilimo endelevu;
- Utunzaji bora wa misitu ya milimani na mabondeni, ambao utaboresha mazingira ya vyanzo vya maji;
- Kugawana gharama za utunzaji wa misitu ya milimani na mabondeni kati ya wadau ambao wanafanya biashara.

## 5. Wajibu na Majukumu ya Wadau

Lengo mojawapo la Programu ya Taifa ya Misitu ni wadau wa ngazi zote kuendeleza misitu kwa pamoja na kuhakikisha ushiriki sawa wa wanaume na wanawake katika kutoa maamuzi na kutekeleza programu. Hii inahitaji kuhusika kwa wadau wote.

Wadau hao ni pamoja na:-

- Asasi za serikali katika ngazi zote
- Jamii
- Mashirika yasiyo ya Serikali
- Sekta Binafsi na
- Jamii ya Kimataifa



Haya makundi tofauti yanayo wajibu na majukumu yanayotofautiana. Wajibu mpya wa wadau ni wa kugawana uendelezaji wa misitu kati ya Serikali Kuu, Serikali za Mitaa, jamii na Sekta binafsi. Hapo baadaye Serikali Kuu itahusika zaidi na kuwezesha utekelezaji, na kutengeneza mazingira muafaka ya kufanikisha Usimamizi Endelevu wa Misitu na Usimamizi Shirikishi wa Misitu.

Hatua za kuwahusisha wadau wote zitahitaji shughuli zifuatazo:-

- Usimamizi Shirikishi wa Misitu;
- Kutengeneza mipango inayoeleweka kwa njia za uwazi;
- Kuratibu uendelezaji wa misitu kati ya asasi mbalimbali;
- Kuboresha sheria na miongozo ya uendelezaji misitu;
- Kuandaa wajibu na majukumu yanayoeleweka;
- Kujenga uwezo;
- Kuweka bei na kugharamia;
- Kuhusisha masuala ya jinsia.

Jedwali lililoko ukurasa unaofuata linatoa muhtasari wa wajibu na majukumu ya wadau.

### WAJIBU NA MAJUKUMU YA WADAU (Serikali na Wasio Serikali)

Wajibu na Majukumu	Serikali		Jamii	Wasio Serikali			Jamii ya Kimataifa
	Serikali Kuu	Serikali za Mitaa		Mashirika yasiyo ya Serikali	Sekta Binafsi/Wakala*		
Sera na Sheria	√					√	
Kuhimiza Utekelezaji wa Sheria	√	√					
Kupanga na kugharimia kissekta	√					√	√
Kuratibu Wadau	√	√				√	√
Kuendeleza misitu ya Serikali Kuu iliyohifadhiwa	√	√	√		√		
Kuendeleza Misitu ya Hifadhi iliyo nyeti	√				√		
Kuendeleza mashamba ya miti	√	√	√		√		
Kuendeleza misitu Serikali za Mitaa iliyohifadhiwa		√	√		√		
Kuendeleza Misitu ya Vijiji			√				
Kufuatilia na kutathimini		√	√		√		√
Utafiti	√						√
Mifumo ya Kompyuta	√				√		
Kuendeleza watumishi	√					√	√
Huduma za Ugani	√	√			√		√
Kukusanya mapato	√	√	√			√	
Kugharimia sekta	√	√	√		√		√

\*Kumbuka:- Idara ya Misitu na Nyuki itakuwa wakala utakaoitwa "Wakala wa Huduma za Misitu Tanzania" (Tanzania Forest Service).

## 6. Namna ya Kuendelea

Hatua kuu saba za utekelezaji wa Programu ya Taifa ya Misitu na mafanikio yaliyofikiwa hadi sasa ni kama ifuatavyo:-

- 6.1 Kusambaza kijitabu chenye maelezo ya Programu kwa Wadau wote**  
Programu ya Taifa ya Misitu inaendelea kutangazwa na kusambazwa kwa wadau wote ili hatua zichukuliwe katika ngazi za taifa, mikoa na jamii. Kijitabu hiki ni sehemu ya shughuli hiyo. Hii ni muhimu ili kuwaratibu wafadhili na mashirika ya kimataifa na ya hapa nchini yatakayohusika na utekelezaji wa programu. Pia ni muhimu ili wadau wengine, kama vile Serikali za Mitaa, makundi mbalimbali, mashirika na sekta binafsi, waelewe programu na kutiwa moyo ili washiriki ipasavyo.
- 6.2 Kushawishi Serikali za Mitaa zihusike zaidi**  
Kuhusika kwa serikali za mitaa ni muhimu kwa utekelezaji dhabiti wa Programu ya Taifa ya Misitu. Hii itahitaji mikutano ya viongozi katika ngazi ya mitaa ili kueneza habari za programu, na kuchochea kuanza kwa mipango na utekelezaji katika ngazi ya Wilaya.
- 6.3 Kuanzisha Miundo ya Ufuatiliaji**  
Miundo ya ufuatiliaji ili kutathmini maendeleo ya utekelezaji wa programu sharti iandaliwe. Hii itahitaji kuboresha na kuangalia upya viasharia vya utendaji vya Usimamizi Endelevu wa Misitu na kuboresha viashiria vya utendaji vya Programu ya Taifa ya Misitu. Watumishi chini ya Idara ya Misitu na Nyuki na Wilaya sharti wapatiwe mafunzo kuhusu mfumo wa ufuatiliaji.
- 6.4 Kuandaa mtindo wa kutekeleza kimpango**  
Mtindo wa kutekeleza kimpango sharti utengenezwe kwa kutathmini na kuunda misingi ya programu, njia za kufuata, na malengo katika ngazi ya taifa na wilaya. Kitengo cha kuratibu Programu ya Taifa ya Misitu kitagharamia uwezeshaji Wilayani kuhusu namna ya kutengeneza mtindo wa kutekeleza kimpango.
- 6.5 Kuboresha masuala ya Jinsia na kuongeza kipato**  
Kama kweli Programu ya Taifa ya Misitu inalenga katika kupunguza umaskini, sharti ihusishe masuala ya jinsia katika utekelezaji wa mipango yake yote, na kuongeza shughuli za uzalishaji mali, hasa kwa kutumia mazao ya misitu yasiyo timbao.
- 6.6 Kuimarisha sehemu ya uratibu wa Programu ya Taifa ya Misitu**  
Mratibu wa Taifa katika utekelezaji wa Programu ya Taifa ya Misitu ameshachaguliwa kwa masharti ya kudumu. Uwakilishi wa wajumbe wa Sehemu ya Uratibu utaundwa kwa kuzingatia jinsia. Hii ni muhimu katika kujenga uwezo wa sehemu ya uratibu ili ikabili barabara utekelezaji na ufuatiliaji wa Programu ya Taifa ya Misitu.

## 6.7 Kuimarisha Kamati ya Kuongoza Utekelezaji

Uwakilishi kwenye Kamati ya Kuongoza Utekelezaji umepanuliwa ili kuwa na wajumbe wanaowakilisha wadau mbalimbali kwa nia ya kuimarisha uhusiano kati ya sekta. Hii ni muhimu katika hatua za utekelezaji wa Programu ya Taifa ya Misitu. Wajumbe wa kamati hiyo ni:-

- Ofisi ya Rais, Tawala za Mikoa na Serikali za Mitaa
- Tume ya Taifa ya Matumizi ya Ardhi
- Ofisi ya Makamu wa Rais, Kitengo cha Mazingira
- Chuo Kikuu cha Kilimo Sokoine, Kitivo cha Misitu
- Taasisi ya Utafiti wa Misitu Tanzania
- Chama cha Wafanyabiashara Tanzania, Kilimo na Viwanda
- Taasisi ya Sekta Binafsi
- Wizara ya Fedha
- Ofisi ya Rais, Mipango na Ubinafsishaji
- Ofisi ya Rais, Idara Kuu ya Utumishi
- Wizara ya Sheria na Mambo ya Katiba
- Wizara ya Ardhi na Maendeleo ya Makazi
- Wizara ya Maliasili na Utalii, Idara ya Sera na Mipango
- Wizara ya Maliasili na Utalii, Idara ya Misitu na Nyuki
- Serikali ya Finland

# Maana ya baadhi ya Maneno Magumu

**Asasi (au taasisi):** Shirika ambalo limeundwa ili kutekeleza kazi fulani kwa undani zaidi. Neno *asasi* linatumika pia kama *taasisi*. Kwa mfano, Asasi ya Utafiti wa Misit. Angalia pia neno *taasisi*.

**Bioanuai:** Aina mbalimbali za mimea na wanyama wanaoishi katika mazingira yanayofanana. Kunakuwa na uwiano kati ya mimea na viumbe katika eneo moja.

**Chama cha kiraia:** Umoja wa jamii ambao siyo sehemu ya serikali.

**Chipu bodi:** Mazao ya misitu yanayotokana na mashina ya miti yaliyosagwa na mashine, hatimaye kuunganishwa kitaalam.

**Huduma za Ugani:** Mfumo chini ya Idara au Wizara au taasisi isiyo ya serikali wenye majukumu ya kutoa habari na kuelimisha umma, au walengwa fulani, kuhusu namna ya kufanikisha shughuli zinazohitaji utaalum, kama vile misitu, kilimo na ufugaji.

**Ikolojia:** Uhusiano wa viumbe na mazingira.

**Jinsia:** Uhusiano wa kijamii kati ya wanaume na wanawake. Jinsia inahusiana sana na matukio ya sehemu wanakoishi wahusika. Matukio hayo hutegemea mabadiliko ya kiuchumi, kitamaduni, kihistoria na kidini.

**Kiashiria:** Kitu ambacho kinathibitisha kama mipango inatekelezwa kwa ufanisi au vinginevyo.

**Kijiji:** Kijiji kilichosajiliwa, na wajumbe wake wanajulikana kama mkutano

mkuu wa kijiji. Wanaweza kuchagua serikali yao wenyewe (halmashauri ya kijiji). Halmashauri hii inasimamia eneo lake la ardhi (ardhi ya kijiji). Hii ni pamoja na ardhi iliyo chini ya uangalizi wa watu binafsi, kaya na vikundi kama “ardhi binafsi”, na ardhi inayomilikiwa na wanakijiji wote, inayojulikana kama “ardhi ya jamii”.

**Kuendeleza misitu:** Kuhifadhi, kuitunza na kuilinda misitu kwa kuzingatia matumizi endelevu.

**Kugema:** Ni kuvuna mazao ya misitu ambayo ni aina ya utomvu au majimaji. Kwa mfano, kukusanya utomvu kutoka kwenye miti iitwayo mipira ni kugema.

**Kuhamasisha:** Kuelimisha umma kwa njia ya vyombo vya habari ili kuhakikisha kuwa jambo fulani linaeleweka vyema ili utekelezaji wake uweze kufanyika.

**Kusambaza habari:** Ni shughuli ya kufikisha habari kwa walengwa ambao wanatakiwa watumie habari hizo kufanikisha jambo fulani linalowahusu.

**Maendeleo endelevu:** Maendeleo yanayokidhi matakwa ya sasa bila kuathiri uwezo wa vizazi vijavyo wa kupata mahitaji yao. Hii ina maana kuwa maendeleo sharti yaletе mafanikio bila kuathiri watu na mazingira.

**Majani mapana:** Miti migumu yenye majani mapana ambayo pia hujulikana kama mitiki.

**Majukumu:** Shughuli zilizopangwa kutekelezwa na watu, jamii au kikundi fulani.

**Makubaliano:** Makubaliano ya muda

mrefu baina ya serikali na na mteja (kama vile kiwanda cha misitu) ambapo mteja husimamia misitu ya hifadhi, mashamba au sehemu tu ya misitu kwa ajili ya uzalishaji wa mbao na mazao mengine ya misitu. Misitu hiyo huendelezwa kwa mujibu wa mpango wa usimamizi ulioidhinishwa. Katika makubaliano haya kiwanda kinawajibika kwa shughuli zote za uvunaji, upandaji miti na ujenzi wa barabara. Aidha, kazi ya serikali ni kukusanya ushuru na ada kadri ya makubaliano.

### **Makubaliano ya Usimamizi**

**Shirikishi:** Makubaliano yanayosainiwa baina ya pande mbili au zaidi juu ya jinsi misitu utakavyosimamiwa.

**Maliasili:** Raslimali inayotokana na mazingira ya asili, ambayo ni msingi wa utajiri wa nchi.

**Mandhari:** Sehemu inavyoonekana kijografia. Inahusiana zaidi na mimea na miinuko (au mabonde) iliyopo. Kwa kifupi ni sura ya sehemu fulani.

**Mapato:** Fedha zinazokusanywa na watu, kampuni, shirika au serikali kutokana na kodi, karo, michango na mauzo mbalimbali. Kwa mfano, fedha zitokanazo na mauzo ya mazao ya misitu ni mapato.

**Matumizi endelevu:** Matumizi yanayokidhi matakwa ya sasa bila kuathiri uwezo wa vizazi vijavyo wa kupata mahitaji yao. Hii ina maana kuwa matumizi sharti yalete mafanikio bila kuathiri watu na mazingira. Kwa mfano, uvunaji misitu unapofanyika sambamba na kupanda miti ni matumizi endelevu.

**Mazao ya misitu yasiyo timbao:** Mazao ya misitu yasiyo miti, kama vile matunda, asali, nyasi, ukili, na gundi.

**Mazao ya Misitu:** Mazao yote ya timbao na yasiyo timbao.

**Mfuko wa Kapu moja:** Mpango maalum wa matumizi ya fedha za serikali na za wahisani kwa kuzingatia mkakati wa utekelezaji kisekta.

**Mfuko wa Misitu:** Mfuko unaoundwa ili kuendeleza misitu.

**Mitarakwa:** Miti laini yenye majani madogomadogo ambayo hujulikana pia kama misaji (au *cypress*, kwa kiingereza). Watu wengine huitumia miti hiyo kama mapambo wakati wa sikukuu.

**Miundombinu:** Vitu vinavyoonekana, ambavyo ni muhimu viwepo ili kufanikisha maendeleo ya biashara au nchi. Vitu hivyo ni kama vile majengo, barabara na umeme, na mipango ya kuviimarisha. Miundombinu inahusisha pia mipango maalum ya kuviendeleza vitu hivyo, kama vile kukarabati barabara za misitu.

**Mkataba wa kukodisha ardhi yenye misitu:** Makubaliano ya kumilikisha kwa muda ardhi yenye msitu, au ardhi inayofaa kwa ajili ya upandaji miti, kwa sekta binafsi kwa muda fulani. Masharti ya ukodishaji hutoa ufafanuzi wa misingi ya usimamizi na wajibu. Mipango ya usimamizi na utekelezaji hufanywa na mkodishaji. Serikali hukusanya ushuru wa ukodishaji.

**Msitu:** Eneo lenye mimea ambayo sehemu kubwa ni miti yenye ukubwa mbalimbali, na lenye uwezo wa kutoa mbao au mazao yanayochangia kuleta mabadiliko ya hali ya hewa au kuhifadhi maji au kutoa kivuli kwa mifugo na wanyama.

**Msitu Binafsi:** Msitu katika eneo lililotengwa na kaya moja moja katika ardhi yao binafsi.

**Msitu uliohifadhiwa:** Msitu ulitengwa kwa madhumuni maalum na kumilikiwa kisheria. Pia unajulikana kama *msitu wa hifadhi*.

**Msitu wa Hifadhi wa Jamii:** Msitu katika eneo la kijiji lililotengwa na kundi fulani ndani ya jamii, kwa ridhaa ya mkutano wa kijiji na halmashauri ya kijiji.

**Msitu wa Hifadhi wa Kijiji:** Ni msitu wa hifadhi katika ardhi ya kijiji. Ni msitu ulio katika eneo la kijiji na unamilikiwa



na jamii kwa ujumla na kutangazwa kama eneo la hifadhi ya msitu na halmashauri ya kijiji, ikizingatia mapendekezo ya mkutano wa kijiji.

**Msitu wa Hifadhi wa Serikali Kuu:**

Eneo la misitu lililohifadhiwa na kumilikiwa na Serikali Kuu.

**Msitu wa Hifadhi wa Serikari za Mitaa:**

Eneo la misitu lililohifadhiwa na kumilikiwa na Serikali za Mitaa, yaani Halmashauri ya Wilaya au Halmashauri ya Mji.

**Mtambuka:** Hali ya kuvuka mipaka ya utendaji wa kawaida, kama vile suala linalohusu utendaji wa wizara zaidi ya moja.

**Nguvukazi:** Watu, wafanyakazi, waajiriwa au wakulima ambao wanao uwezo wa kufanya kazi.

**Nishati mbadala:** Nishati yoyote ambayo chanzo chake siyo kuni au mkaa, kama vile biogas, nguvu za jua, na umeme.

**Rasilimali:** Vitu vilivyopo kwa ajili ya matumizi ya mtu, shirika au nchi, kama vile fedha, vitu halisi na watu.

**Riba:** Fedha (au mali) ya ziada inayolipwa wakati wa kurudisha mkopo. Yaani, ni faida inayotokana na mkopo.

**Samani:** Vitu vya nyumbani au ofisini, ambavyo vimetengenezwa kutokana na mazao ya misitu, kama vile fenicha mbalimbali.

**Sekta:** Sehemu ya jamii au serikali, kama vile sekta ya umma, sekta binafsi na jamii. Pia ni sehemu ya uzalishaji mali au utoaji huduma yenye lengo kuu moja, kama vile sekta ya kilimo, maliasili, elimu, afya na ujenzi.

**Sekta binafsi:** Sehemu ya jamii ambayo inafanya shughuli za kujitelea maendeleo bila kuitegemea serikali. Sekta binafsi inaweza kuwa ni shirika au umoja fulani wa watu.

**Sekta mtambuka:** Hali ambayo sekta zaidi ya moja zinahusika katika

kutekeleza kazi au shughuli moja. Kwa mfano, masuala yanayohusu maji ni ya sekta mtambuka maana sekta za misitu, kilimo, mifugo, umeme, na kadhalika zinahusika.

**Semina:** Mkutano ambao unajumuisha watoa mada (waelimishaji) na wasikilizaji (waelimishwaji). Katika semina mtoa mada ndiye mwenye ujuzi fulani ambao anautoa kwa waelimishwaji.

**Sera:** Mwelekeo wa kiutendaji wa sekta au chama fulani. Kwa mfano Sera ya Taifa ya Misitu ni mwelekeo unaofafanua shughuli zinazotakiwa kufanyika ili kuiendeeleza sekta ya misitu nchini Tanzania.

**Taarifa kuhusu masoko:** Taarifa ya siku za karibuni kuhusu manunuzi na mauzo ya bidhaa katika masoko ya hapa nchini na ya kimataifa.

**Taasisi (au asasi):** Shirika ambalo limeundwa ili kutekeleza kazi fulani kwa undani zaidi. Neno *taasisi* linatumika pia kama *asasi*. Kwa mfano, Taasisi ya Utafiti wa Misitu. Angalia pia neno *asasi*.

**Taasisi ya Utekelezaji:** Hii ni taasisi inayojiendesha yenyewe kibiashara, na ambayo imeundwa kwa madhumuni ya kusimamia misitu ya hifadhi na mashamba ya miti. Pia, inajulikana kama *Wakala*.

**Takwimu:** Habari kwa njia ya tarakimu na michoro inayotokana na tarakimu hizo.

**Tekeleza:** Fanya shughuli zilizowekwa kwenye mipango ili mipango hiyo itafsiriwe na kuonekana kimatendo.

**Tekinolojia:** Mbinu za kisasa ambazo zinapotumika zinaleta ufanisi haraka zaidi.

**Timbao:** Mazao ya misitu yaliyo miti, kama vile mbao, kuni, na nguzo.

**Ukiritimba:** Hali ya kuhodhi, yaani kuhakikisha kuwa shughuli (au kazi) fulani inafanywa na mtu (au shirika) fulani tu.

**Usawa katika jamii:** Hali ambayo watu wote katika jamii moja wanayo haki sawa ya kupata huduma.

**Usimamizi Shirikishi wa Misit:** Kushirikisha watu katika kuendeleza misitu. Kuna aina mbili za usimamizi shirikishi wa misitu. Kwanza ni pale ambapo mtu binafsi, kikundi, kijiji au familia inaumiliki msitu na kuuendeleza wa manufaa yake. Pili, ni pale ambapo msitu wa serikali uliohifadhiwa unaendelezwa kwa ubia na kikundi, kijiji au taasisi kwa makubaliano maalum.

**Utalii-ikolojia:** Utalii unaofanyika katika sehemu yenye mazingira ya asili, na ambao unazingatia kutoharibu mazingira.

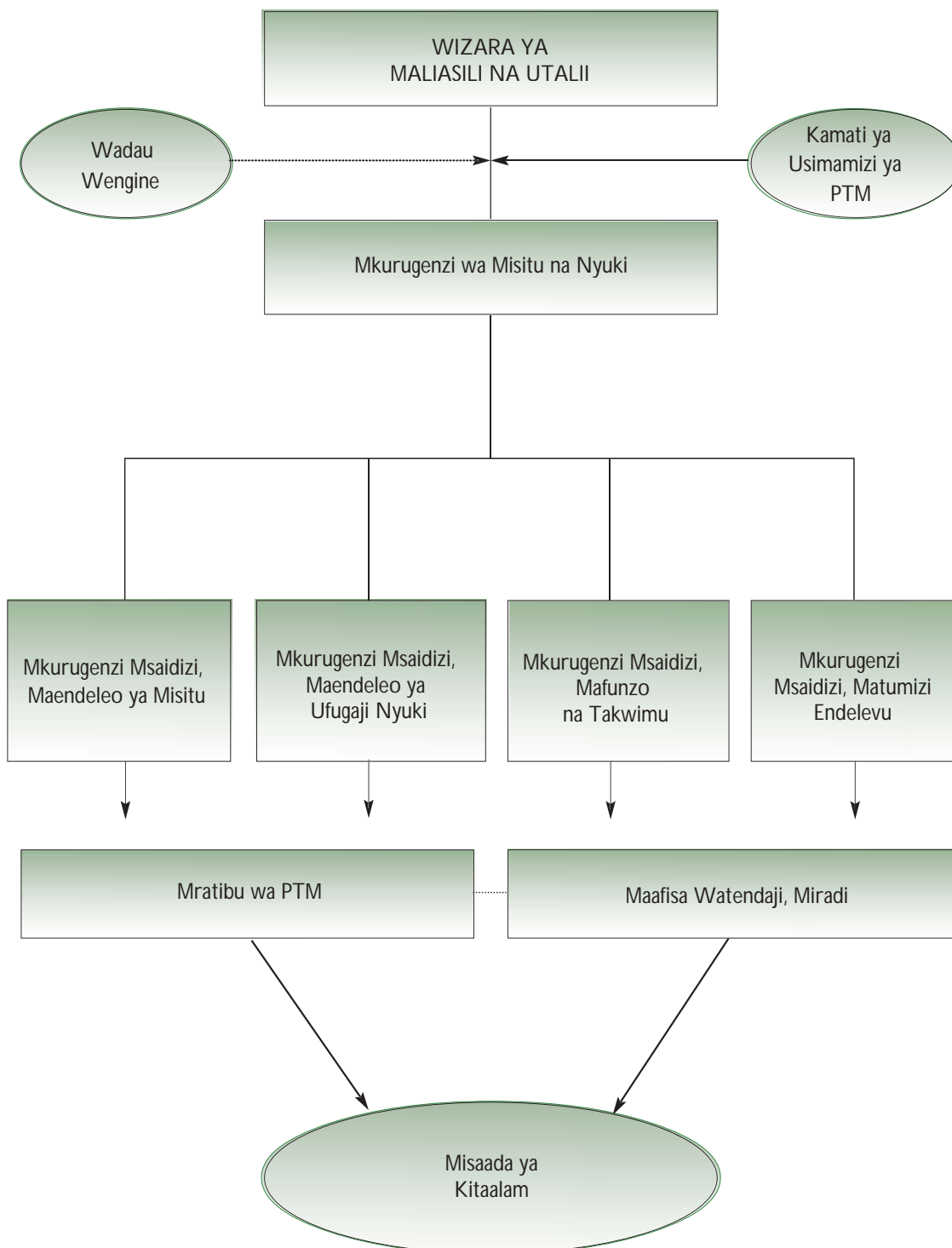
**Viumbe asilia:** Viumbe hai ambavyo asili yake ni katika nchi ya Tanzania.

**Wadau:** Watu wote wanaopenda mafanikio ya sera, programu au mradi. Watu hao wanakuwa na nia zinazofanana.

**Wakala:** Taasisi ya Utekelezaji ambayo iko chini ya serikali lakini inaandaa mipango na kuitekeleza kwa uhuru zaidi kuliko ilivyo Idara. Kwa mfano, Idara ya Misitu na Nyuki inaandaliwa kuwa Wakala ili kutekeleza shughuli za Usimamizi Endelevu wa Misitu kwa ufanisi zaidi.

**Warsha:** Mkutano ambao ni wa kubadilishana mawazo kati ya watu wa taaluma moja, au watu wanaohusika na masuala yanayofanana.

# Kiambatisho 1: Muundo wa Utekelezaji wa Programu ya Taifa ya Misitu



*PTM inakidhi matakwa ya jumla ya mipango ya maendeleo nchini, hasa Mkakati wa Kupunguza Umaskini (MKU). PTM imeundwa kwa misingi inayohusiana na 'Maendeleo Endelevu' na 'Usimamizi Endelevu wa Misitu' (UEM). Hii ina maana kuwa mipango yote ya maendeleo sharti iwe inashughulikia masuala ya mazingira, jamii na uchumi kwa pamoja.*

*Utendaji wa PTM unahusisha mabadiliko ya Sera za Serikali yanayohimiza ushirikishwaji wa jamii, sekta binafsi na mashirika ya kiraia. Hii ina maana kuwa manufaa na majukumu ya kuendeleza rasilimali za misitu yatagawanywa kwa wadau wote katika ngazi za jamii, wilaya, mkoa na taifa.*

Kwa maelezo zaidi wasiliana na:-

**Ngazi ya Taifa**

Wizara ya Maliasili na Utalii,  
Idara ya Misitu na Nyuki,  
Jengo la NBC,  
Barabara ya Samora,  
S.L.P 426,  
DAR ES SALAAM  
Simu: +255-(0)22-2111062-5  
Fax: +255-(0)22-2130091  
Barua Pepe: fordev@africaonline.co.tz

**Ngazi ya Mkoa**

Mshauri wa Misitu wa Sekretarieti ya Mkoa

**Ngazi ya Wilaya**

Afisa Maliasili wa Wilaya

**Ngazi ya Jamii**

Mwenyekiti wa Kamati ya Mazingira ya Kijiji

